



Městský úřad Mikulov **odbor stavební a životního prostředí**

Náměstí 1, 692 01 Mikulov
tel.: 519 444 555, fax: 519 444 500
email: podatelna@mikulov.cz

SPISOVÁ ZN.: STZI/39173/2021/OPLH
Č.J.: MUMI 21042983
VYŘIZUJE: Mgr. Hynek Opluštěl
TEL.: 519 444 573
E-MAIL: oplustil@mikulov.cz
DATUM: 13.09.2021

OPATŘENÍ OBECNÉ POVAHY

Stanovení přechodné úpravy provozu na pozemní komunikaci

Městský úřad Mikulov, odbor stavební a životního prostředí podle § 77 odst. 1 písm. c) a § 124 odst. 6 zákona č. 361/2000 Sb., o provozu na pozemních komunikacích a o změnách některých zákonů, ve znění pozdějších předpisů (dále jen „zákon o silničním provozu“), příslušný orgán státní správy ve věcech stanovení místní a přechodné úpravy provozu na pozemních komunikacích – na silnici II. a III. třídy, na místní komunikaci a veřejně přístupné účelové komunikaci, na základě návrhu žadatele Správa železniční, státní organizace, Oblastní ředitelství Brno, IČO 70994234, Břetislavova 3439/9, 690 02 Břeclav ze dne 26.08.2021, a po vyjádření PČR KŘ JmK, Územní odbor Břeclav, DI, Národních hrdinů 18/15, 390 16 Břeclav, ze dne 26.07.2021, č.j. KRPB-134023-1/ČJ-2021-060406-KAM, opatřením obecné povahy podle § 77 odst. 5 zákona o silničním provozu

stanovuje přechodnou úpravu provozu

na silnici III. třídy č. 4146 na ul. Nádražní v Březí a veřejně přístupné účelové komunikaci na pozemku parc. č. 5498/1, k.ú. Březí u Mikulova, v souvislosti se stavbou „Uzavírka VPUK v k.ú. Březí – žel. Přejezd P7108 trati Břeclav – Znojmo (km 112,390)“, podle situace dopravního značení, která je přílohou a nedílnou součástí tohoto stanovení přechodné úpravy provozu.

Termín: od 06:00 hod. dne 22.09.2021 – do doby provádění stavby – nejdéle do 06:00 hod. dne 25.09.2021

Opatření nabývá účinnosti pátým dnem po vyvěšení.

Podmínky pro provedení přechodné úpravy provozu:

1. Provedení a umístění dopravních značek musí být v souladu s vyhláškou č. 294/2015 Sb., kterou se provádějí pravidla provozu na pozemních komunikacích, ČSN EN 12899-1 (73 7030) „Stálé svíslé dopravní značení“ ČSN EN 1436 (737010) „Vodorovné dopravní značení - Požadavky na dopravní značení“ a technickými podmínkami TP 66 „Zásady pro označování pracovních míst na pozemních komunikacích, CDV, s účinností od 12.3.2015. Veškeré dopravní značení bude provedeno základní velikosti podle ČSN EN 12899-1 (73 7030) a TP 66 v reflexním provedení. Všechny součásti dopravních značek (patka, sloupek, značka, uchycení) musí být schváleného typu. Za snížené viditelnosti bude místo označeno dle § 45 odst. 3 zákona o provozu na pozemních komunikacích výstražným světlem žluté barvy.

2. Svislé dopravní značky musí být provedeny v základní velikosti a v reflexní úpravě a musí být umístěny tak, aby byly včas viditelné těmi účastníky silničního provozu, pro které jsou určeny.
3. Přenosné svislé dopravní značení bude umístěno na červenobíle pruhovaných sloupcích a musí být zabezpečeno proti pootočení.
4. Trvalé dopravní značení, které je v rozporu s přechodným dopravním značením bude překryto a po ukončení akce uvedeno do původního stavu.
5. Při realizaci přechodné úpravy provozu nesmí dojít k znečištění nebo poškození dotčené pozemní komunikace.
6. Realizace přechodné úpravy provozu je podmíněna existencí pravomocného rozhodnutí ve věci povolení uzavírky daných komunikací. Termín provedení přechodné úpravy provozu bude v souladu s tímto rozhodnutím.
7. Dopravní značení (zařízení) bude instalováno podle schválené dokumentace, která tvoří přílohu tohoto stanovení
8. Odpovědná osoba za řádné provedení dopravně bezpečnostního opatření – odbornou montáž dopravního značení podle tohoto stanovení, jeho kontrolu a případné udržování po celou dobu přechodné úpravy provozu a dále včasné odstranění je Martin Králík, zaměstnanec žadatele Správa železniční, státní organizace, Oblastní ředitelství Brno, tel. 725847679.
9. Omezení obecného užívání komunikace nesmí ohrozit bezpečnost silničního provozu.
10. Změna doby platnosti tohoto stanovení je vyhrazena orgánu pro stanovování místní a přechodné úpravy provozu na pozemních komunikacích.
11. Porušení stanovených podmínek bude projednáno v souladu se zákonem č.13/1997 Sb., s příslušnou fyzickou i právnickou osobou.

Odůvodnění :

Městský úřad Mikulov, odbor stavební a životního prostředí, stanovil přechodnou úpravu provozu na základě návrhu žadatele, po písemném vyjádření příslušného orgánu Policie ČR, z důvodu zajištění bezpečnosti silničního provozu při realizaci uzavírky dotčených pozemních komunikací v souvislosti s opravnými pracemi na železničním přejezdu P7108. V souladu s ustanovením § 77 odst. 5 zákona o silničním provozu nedoručoval zdejší úřad návrh opatření obecné povahy a nevyzýval dotčené osoby k podávání připomínek nebo námitek.

Toto stanovění není použitelné samostatně, ale jako součást příslušného rozhodnutí o uzavírce, které bude v předmětné věci vydávat zdejší úřad. Související dokumentace dopravního značení je zveřejněna spolu s tímto opatřením a je k dispozici k nahlédnutí v úředních hodinách na MěÚ Mikulov odbor stavební a životního prostředí, Náměstí 1, 69201 Mikulov.

Poučení :

Podle § 173 odst. 2 zákona č.500/2004 Sb., právní řád ve znění pozdějších předpisů, proti opatření obecné povahy nelze podat opravný prostředek.



Mgr. Hynek Opluštil
odborný zaměstnanec

Příloha jako nedílná součást stanovení:
Situace dopravního značení

Toto opatření obecné povahy musí být vyvěšeno na úřední desce a elektronické úřední desce MěÚ Mikulov po dobu 15-ti dnů. Pátým dnem po vyvěšení nabývá toto opatření účinnosti.

Vyvěšeno na úřední desce dne:..... Sejmuto dne:.....

Zveřejněno způsobem umožňujícím dálkový přístup dne:.....Sejmuto dne:.....

Razítko a podpis soby, která potvrzuje vyvěšení a sejmutí oznámení.....

Obdrží:

účastníci (dodejky)

Správa železniční, státní orgasnizace, OŘ Brno, správa tratí Břeclav, IDDS: uccchjm
sídlo: Břetislavova č.p. 3439/9, 690 02 Břeclav 2

Správa a údržba silnic Jihomoravského kraje, příspěvková organizace kraje, Oblast Jih, IDDS: k3nk8e7
sídlo: Žerotínovo náměstí č.p. 449/3, Brno-střed, Veverí, 602 00 Brno 2

Obec Březí, IDDS: kqmbwmd
sídlo: Hlavní č.p. 38, 691 81 Březí u Mikulova

dotčené správní úřady

Krajské ředitelství policie Jihomoravského kraje, Územní odbor Břeclav, dopravní inspektorát, IDDS:
jydaí6g

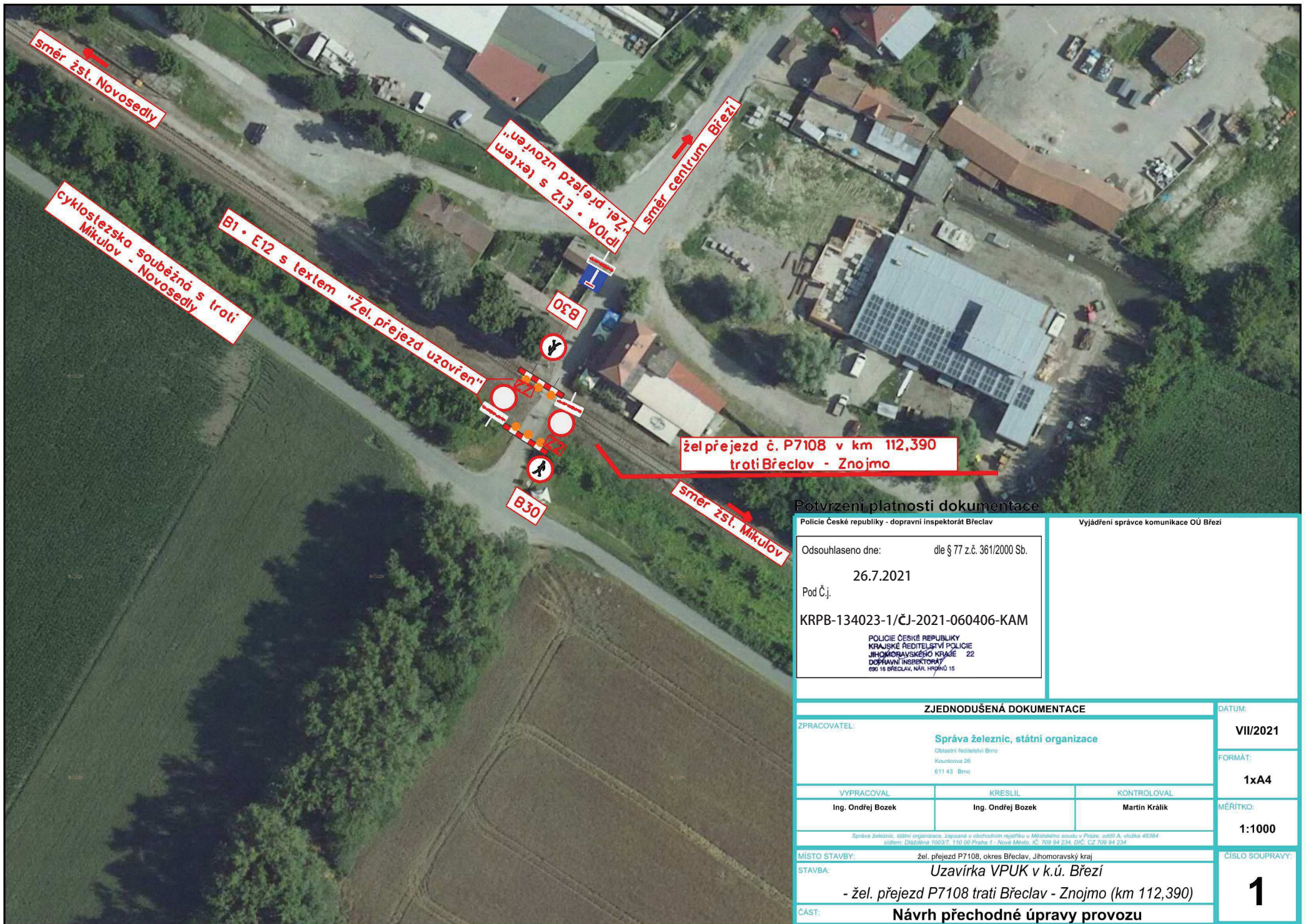
sídlo: Kounicova č.p. 687/24, Brno-střed, Veverí, 602 00 Brno 2

Ostatní

Veřejnou vyhláškou

Dále se doručí:

Obecní úřad Březí, IDDS: kqmbwmd, Hlavní č.p. 38, 691 81 Březí u Mikulova, se žádostí o bezodkladné vyvěšení opatření obecné povahy na své úřední desce na dobu nejméně 15 - ti dnů a o zpětné zaslání potvrzeného vyvěšení po uvedenou dobu



Potvrzení platnosti dokumentace

Policie České republiky - dopravní inspektorát Břeclav		Vyjádření správce komunikace OÚ Březi	
Odsouhlaseno dne: 26.7.2021		dle § 77 z.č. 361/2000 Sb.	
Pod Č.j. KRPB-134023-1/ČJ-2021-060406-KAM			
POLICIE ČESKÉ REPUBLIKY KRAJSKÉ ŘEDITELSTVÍ POLICIE JIHOHMORAVSKÉHO KRAJE 22 DOPRAVNÍ INSPEKTORÁT 690 16 BŘECLAV, NÁR. HRANIČNÍ 15			

ZJEDNODUŠENÁ DOKUMENTACE			DATUM:
ZPRACOVATEL: Správa železnic, státní organizace Oblastní ředitelství Brno Kounicova 26 611 43 Brno			VII/2021
VYPRACOVAL: Ing. Ondřej Bozek KRESLIL: Ing. Ondřej Bozek KONTROLOVAL: Martin Králík			FORMÁT: 1xA4
MÍSTO STAVBY: žel. přejezd P7108, okres Břeclav, Jihomoravský kraj STAVBA: Uzávírka VPUK v k.ú. Březi - žel. přejezd P7108 trati Břeclav - Znojmo (km 112,390)			MÉRITKO: 1:1000
ČÁST: Návrh přechodné úpravy provozu			ČÍSLO SOUPRAVY: 1