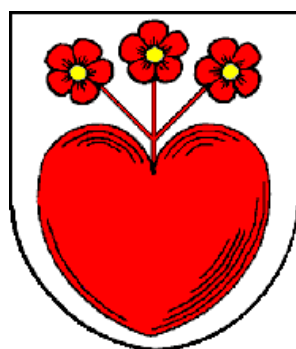


ODŮVODNĚNÍ ZMĚNY Č. 1 ÚZEMNÍHO PLÁNU

DOBŘÉ POLE

okr. Břeclav



II.A TEXTOVÁ ČÁST ODŮVODNĚNÍ

Pořizovatel: Městský úřad Mikulov, Odbor stavební a životního prostředí, Náměstí 1, 692 20
Mikulov

Objednatel: Obec Dobré Pole č.1, 691 81 Březí

Projektant změny č. 1 územního plánu: Ing.arch. Milan Hučík, autorizace č. 02 483

Tel: 774288223

E-mail: milan.hucik@centrum.cz

<http://www.arch.cz/hucik/>

Číslo zakázky: 18

Datum zpracování: 05/2019

OBSAH DOKUMENTACE

I. ZMĚNA Č. 1 ÚZEMNÍHO PLÁNU DOBRÉ POLE

I.A. TEXTOVÁ ČÁST

I.B. GRAFICKÁ ČÁST

I.a Výkres základního členění území	1 : 5.000
I.b Hlavní výkres	1 : 5.000
I.c Výkres veřejně prospěšných staveb, opatření a asanací	1 : 5.000
I.f Výkres urbanistické kompozice	1 : 5.000

II. ODŮVODNĚNÍ ZMĚNY ÚZEMNÍHO PLÁNU

II.A. TEXTOVÁ ČÁST ODŮVODNĚNÍ

II.B. GRAFICKÁ ČÁST

II.a Koordinační výkres	1 : 5.000
II.c Výkres předpokládaných záborů půdního fondu	1 : 5.000

A. TEXTOVÁ ČÁST ODŮVODNĚNÍ

II.1.	POSTUP PŘI POŘÍZENÍ ZMĚNY ÚZEMNÍHO PLÁNU	4
II.2.	PŘEHLED ZMĚN ÚZEMNÍHO PLÁNU DOBRÉ POLE	5
II.3.	VYHODNOCENÍ KOORDINACE VYUŽÍVÁNÍ ÚZEMÍ Z HLEDISKA ŠIRŠÍCH VZTAHŮ V ÚZEMÍ	5
	II.3.1. Soulad s ÚAP JMK 2017	5
	II.3.2. Soulad s ÚAP ORP Mikulov	6
II.4.	SOULAD S POLITIKOU ÚZEMNÍHO ROZVOJE ČR A S ÚPD VYDANOU KRAJEM	7
II.5.	SOULAD S CÍLI A ÚKOLY ÚZEMNÍHO PLÁNOVÁNÍ	10
II.6.	SOULAD S POŽADAVKY STAVEBNÍHO ZÁKONA	10
II.7.	SOULAD S POŽADAVKY ZVLÁŠTNÍCH PRÁVNÍCH PŘEDPISŮ	11
II.8.	ZPRÁVA O VYHODNOCENÍ VLIVŮ NA UDRŽITELNÝ ROZVOJ, INFORMACE O RESPEKTOVÁNÍ STANOVISKA K VYHODNOCENÍ VLIVŮ NA ŽP	11
II.9.	STANOVISKO KRAJSKÉHO ÚŘADU PODLE § 50 odst. 5 SZ	12
II.10.	SDĚLENÍ, JAK BYLO STANOVISKO PODLE § 50 ZOHLEDNĚNO, S UVEDENÍM ZÁVAŽNÝCH DŮVODŮ, POKUD NĚKTERÉ POŽADAVKY NEBO PODMÍNKY ZOHLEDNĚNY NEBYLY	12
II.11.	VYHODNOCENÍ SPLNĚNÍ POŽADAVKŮ ZADÁNÍ	12
II.12.	KONCEPCE USPOŘÁDÁNÍ KRAJINY	13
	II.12.1. Krajinný ráz	13
	II.12.2. Územní systém ekologické stability	13
II.13.	VYHODNOCENÍ ÚČELNÉHO VYUŽITÍ ZASTAVĚNÉHO ÚZEMÍ A VYHODNOCENÍ POTŘEBY VYMEZENÍ ZASTAVITELNÝCH PLOCH	14
II.14.	KOMPLEXNÍ ZDŮVODNĚNÍ PŘIJATÉHO ŘEŠENÍ, VČETNĚ VYBRANÉ VARIANTY	14
	II.14.1. Důvody pro pořízení změny ÚP	14
	II.14.2. Přehled a zdůvodnění jednotlivých dílčích změn územního plánu	14
	II.14.3. Doprava	15
	II.14.4. Veřejná technická infrastruktura	15
	II.14.5. Odůvodnění urbanistické koncepce a kompozice	16
II.15.	ODŮVODNĚNÍ VYMEZENÍ VEŘEJNĚ PROSPĚŠNÝCH STAVEB A OPATŘENÍ	19
II.16.	VYHODNOCENÍ PŘEDPOKLÁDANÝCH DŮSLEDKŮ NAVRHOVANÉHO ŘEŠENÍ NA ZPF A POZEMKY URČENÉ K PLNĚNÍ FUNKCE LESA	19
	II.16.1. Důsledky na ZPF	19
	II.16.2. Důsledky na pozemky určené k plnění funkce lesa podle zvláštních předpisů	22
II.17.	ROZHODNUTÍ O NÁMITKÁCH VČETNĚ SAMOSTATNÉHO ODŮVODNĚNÍ	22
II.18.	VYHODNOCENÍ PŘIPOMÍNEK	22
II.19.	TEXTOVÁ ČÁST ÚP S VYZNAČENÍM ZMĚN (SROVNÁVACÍ TEXT ÚZEMNÍHO PLÁNU S VYZNAČENÍM ZMĚN)	22

II.1. POSTUP PŘI POŘÍZENÍ ZMĚNY ÚZEMNÍHO PLÁNU

Bude doplněn po projednání.

II.2. PŘEHLED ZMĚN ÚZEMNÍHO PLÁNU DOBRÉ POLE

- 1.1 Změna využití část pozemku parc. č. 1222/1 a 1225 v k. ú. Dobré Pole v územním plánu vedená jako plocha výroby (VS) na plochu občanského vybavení (ubytování).
- 1.2 Změna využití pozemku parc. č. 840/2 v k. ú. Dobré Pole, označeného v územním plánu jako zastavitelná plocha Z04, z občanské vybavenosti (OV) na plochy pro hřbitov (OZ), která nahradí zastavitelnou plochu v návaznosti na stávající hřbitov označena Z06.
- 1.3 Aktualizace zastavěného území podle § 58 stavebního zákona.
- 1.4 Dopracování územního plánu o prvky regulačního plánu, pro celé zastavěné územní a zastavitelné plochy
- 1.5 Uvedení ÚP Dobré Pole do souladu s aktuálně platnou legislativou a s aktuálními metodickými pokyny. Jedná se například o úpravu struktury textové (výrokové) části územního plánu, úpravu obsahu výkresu základního členění, úpravu obsahu hlavního výkresu atd. (vše dle přílohy č. 7 vyhl.č. 500/2006 Sb., ve znění vyhl.č. 13/2018 Sb.).

II.3. VYHODNOCENÍ KOORDINACE VYUŽÍVÁNÍ ÚZEMÍ Z HLEDISKA ŠIRŠÍCH VZTAHŮ V ÚZEMÍ

II.3.1. Soulad s ÚAP JMK 2017

V roce 2017 byly zpracovány Územně analytické podklady Jihomoravského kraje 2017 - čtvrtá úplná aktualizace (Urbanistické středisko Brno, spol. s r.o.).

V RURU bylo provedeno vyhodnocení vyváženosti územních podmínek pro udržitelný rozvoj území bylo provedeno za jednotlivé pilíře (environmentální, sociální a hospodářský) na základě hodnot výše uvedených indikátorů. Byl kladen důraz na to, aby se co nejvíce indikátorů shodovalo s jevy, jež jsou dle vyhlášky č. 500/2006 Sb. sledovány v ÚAP. Dle kombinace hodnocení tří pilířů pak bylo SO ORP Mikulov zařazeno do kategorie 3a, která vykazuje pozitivní hodnocení environmentálního pilíře, ale se slabým pilířem hospodářským a sociálním.

V SO ORP Mikulov jsou pozitivně hodnoceny pilíře environmentální, negativní stav je indikován v pilíři sociálním a dle aktuálního hodnocení i hospodářském. Oproti předchozí aktualizaci ÚAP JMK 2015 je negativně hodnocen hospodářský pilíř. Sociální pilíř je v Mikulově hodnocen jen velmi mírně podprůměrně (-0,05). Stěžejní je z hlediska sociální soudržnosti ve správním obvodu ORP Mikulov nízký podíl osob s vysokoškolským vzděláním (souvisí to s rurálním charakterem oblasti), přes velmi významný potenciál území z hlediska přírodních a kulturních památek je zde nízký podíl objektů určených k individuální rekreaci. Soudržnosti území nenapomáhá ani nízký podíl rodáků (méně než 1/2 obyvatelstva – je to způsobeno atraktivitou území a přírodním prostředím, díky němuž je území atraktivní pro osoby, jež se zde nenarodily). Hospodářský pilíř je hodnocen jen velmi mírně podprůměrně (-0,09). Na výsledku se podílela zejména aktuální míra nezaměstnanosti, která je i přes relativně nízkou hodnotu nad průměrem kraje.

Z ÚAP JMK vyplývají následující požadavky k řešení v ÚPD obcí ORP Mikulov (uvedeny jen ty, které se mohou týkat řešeného území):

- nedostatečná vodohospodářská infrastruktura sloužící k vyrovnání a stabilizaci vodohospodářských poměrů včetně půdní vlhkosti a k ochraně zastavěného území před povodněmi: *na území obce Dobré Pole bylo sice stanoveno záplavové území včetně aktivní zóny záplavy, ale nezasahuje do zastavěného území obce. V platném ÚP jsou navržena opatření pro zvýšení ochrany území před velkými vodami. Žádné další opatření ve změně územního plánu.*
- Špatná dopravní dostupnost (časová i vzdálenostní) krajského města: *není řešitelné územním plánem Dobré Pole. Hlavní opatření (realizace D52) se netýká území této obce.*

- Ohrožení území potenciálními velkoplošnými a maloplošnými sesuvy, omezující využívání ploch: *V řešeném území se nenachází sesuvná území.*
- Sucho nepříznivě ovlivňuje možnosti zemědělského využití území. *V platném ÚP jsou navržena opatření pro zvýšení retenční schopnosti území. Žádné další opatření ve změně územního plánu.*
- Vodní nebo větrná eroze: *K.ú Dobré Pole je poměrně silně náchylné k větrné erozi. Z těchto důvodů byla již v minulosti realizována výsadba větrolamů, která je však poměrně řídká. Další protierozní opatření řeší platný ÚP Dobré Pole. Opatření proti vodní a větrné erozi proto nejsou předmětem řešení Změny č. 1 ÚP Dobré Pole.*

V ÚAP JMK (2017) byly na území Obce Dobré Pole zjištěny tyto pozitivní jevy/hodnoty:

- EVL Dunajovické kopce, EVL Slanisko Dobré Pole, EVL Slanisko Novosedly;
- PR Slanisko Dobré Pole.

Z ÚAP JMK (2017) vyplývají pro území Obce Dobré Pole tyto požadavky na rozvoj dopravní infrastruktury a technické infrastruktury:

- D52: jedná se záměr obsažený v ZÚR kraje pod označením DZ07. Viz kapitola II.4.
- T025: jedná se záměr obsažený v ZÚR kraje pod označením TEE26. Viz kapitola II.4.

Dále vyplývají požadavky na řešení regionálního ÚSES:

- RBC31: jedná se záměr obsažený v ZÚR kraje pod označením RBC 31. Viz kapitola II.4.

Všechny záměry ÚAP JMK (2017) jsou identické se záměry obsaženými v ZÚR a jsou respektovány a v platném ÚP Dobré Pole zpřesněny.

II.3.2. Soulad s ÚAP ORP Mikulov

V roce 2016 byla zpracována IV. úplná aktualizace územně analytických podkladů správního území ORP Mikulov. Ve Změně č. 1 ÚP Dobré Pole jsou zohledněny existence všech zákonných limitujících jevů v území, jak byly zjištěny v rámci ÚAP.

Obec je v rozboru udržitelného rozvoje zařazena v kategorii 2c, tj. mezi obce se slabým ekologickým pilířem, silným pilířem hospodářským i sociálním.

Problémy k řešení v ÚPD obce:

Identifikovaný problém	Řešení ve změně ÚP
<i>závady urbanistické</i> 1. chybějící návaznost ÚSES 2. vymežit zastavitelné plochy pro podnikání	1. Pokračování LBK 5 – nutno řešit v ÚP Březí. Pokračování LBK 7 a LBK 8 nutno řešit v ÚP Novosedly. 2. Dílčí změnou 1.1 byla vymezena plocha přestavby P01 (OV). Identifikovaný problém je změnou územního plánu řešen.
<i>závady dopravní</i> 3. nevyhovující úsek komunikace	3. Jedná se o průjezdní úsek silnice II/414. Řešení (přeložka silnice) nebylo předmětem změny územního plánu.
<i>závady hygienické</i> 4. rezidenční plochy zasažené nadměrným hlukem z dopravy	4. Nebylo předmětem změny územního plánu.

<p><i>ohrožení území</i></p> <p>5. Rozvojové záměry leží na odvodňovaném/zavlažovaném pozemku</p>	<p>5. Nebylo předmětem změny územního plánu.</p>
---	--

Z ÚAP správního území ORP Mikulov (2016) nevyplývají pro změnu č.1 ÚP Dobré Pole žádné požadavky k řešení.

II.4. SOULAD S POLITIKOU ÚZEMNÍHO ROZVOJE ČR A S ÚPD VYDANOU KRAJEM

Politika územního rozvoje České republiky, byla vydána vládou České republiky usnesením č. 929 ze dne 20.07.2009, **ve znění aktualizace č. 1**, schválené usnesením vlády ČR dne 15.4.2015 (dále jen PUR). PUR konkretizuje úkoly územního plánování v republikových, přeshraničních a mezinárodních souvislostech.

Vztah rozvojových oblastí, os, specifických oblastí, koridorů a ploch dopravy, koridorů a ploch technické infrastruktury vymezených v Politice územního rozvoje ČR k řešenému územnímu plánu:

- řešené území neleží v žádné rozvojové oblasti, metropolitní rozvojové oblasti, rozvojové ose ani ve specifické oblasti vymezené v Politice územního rozvoje ČR,
- Řešené území je součástí koridoru kapacitních silnic - R52 - Pohořelice - Mikulov - Drasenhofen/Rakousko (E461), tedy koridoru silniční dopravy republikového významu. Dle PÚR je potřeba na území ČR zabezpečit průchodnost a zkvalitnění silničního spojení Brno - Vídeň a posílit vazby na rakouskou silniční síť. Jihomoravský kraj má platnou ÚPD kraje. V Zásadách územního rozvoje JmK je koridor R52 (nyní D52) zpřesněn mimo území obce Dobré Pole. Žádné opatření ve změně ÚP Dobré Pole.
- Řešené území neleží v trase koridorů vysokorychlostní dopravy, konvenční železniční dopravy, koridorů dálnic, koridorů vodní dopravy, elektroenergetiky, koridorů pro plynárenství a koridorů pro dálkovody.

Změna č. 1 ÚP Dobré Pole byla zpracována v souladu s PÚR. Změna ÚP zohledňuje vybrané republikové priority územního plánování, zejména:

(14) Ve veřejném zájmu chránit a rozvíjet přírodní, civilizační a kulturní hodnoty území, včetně urbanistického, architektonického a archeologického dědictví a zachovat ráz jedinečné urbanistické struktury území, struktury osídlení a jedinečné kulturní krajiny.

Vyhodnocení: Změna č. 1 ÚP Dobré Pole vymezuje ve výkrese I.f podrobné prostorové regulativy (v podrobnosti regulačního plánu), respektuje stávající hodnoty území a svým řešením plně napomáhá jejich dalšímu rozvoji.

Priorita je dodržena.

(16) Při stanovování způsobu využití území v územně plánovací dokumentaci dávat přednost komplexním řešením před uplatňováním jednostranných hledisek a požadavků, které ve svých důsledcích zhoršují stav i hodnoty území. Při řešení ochrany hodnot území je nezbytné zohledňovat také požadavky na zvyšování kvality života obyvatel a hospodářského rozvoje území. Vhodná řešení územního rozvoje je zapotřebí hledat ve spolupráci s obyvateli území i s jeho uživateli a v souladu s určením a charakterem oblastí, os, ploch a koridorů vymezených v PÚR.

Vyhodnocení: Celková koncepce řešení návrhu Změny č. 1 ÚP Dobré Pole respektuje stávající hodnoty území a svým řešením plně napomáhá jejich dalšímu rozvoji.

Priorita je dodržena.

Zásady územního rozvoje Jihomoravského kraje (dále jen ZÚR) byly vydány na 29. Zasedání Zastupitelstva Jihomoravského kraje, které se konalo dne 5.10.2016, usnesením č. 2891/16/Z 29. Zásady územního rozvoje Jihomoravského kraje (dále jen ZÚR) nabyly účinnosti 3.11.2016. ZÚR v území obce Dobré Pole řeší následující záměry:

označení v ZÚR JMK	název v ZÚR JMK	označení v platném ÚP Dobré Pole	název v ÚP Dobré Pole
DZ07	Trat' č. 246 Znojmo – Břeclav, optimalizace včetně souvisejících staveb	KD1	Koridor dopravní infrastruktury (optimalizace železniční tratě včetně souvisejících staveb)
TEE26	Rekonstrukce a zdvojení VVN 110 kV Mikulov – Hrušovany nad Jevišovkou – Suchohrdly ve stávající trase	KT1	Koridor technické infrastruktury (rekonstrukce a zdvojení VVN 110 kV)
RBC 31	RBC 31 - Dunajovické vrchy	K JM04T/RBC 31 Dunajovické vrchy	Regionální biocentrum RBC 31 Dunajovické vrchy vložené do nadregionálního biokoridoru K JM04T.
K JM04T	K JM04T - nadregionální biokoridor		

Všechny záměry ZÚR JMK jsou respektovány a v platném ÚP Dobré Pole zpřesněny.

Soulad ÚP s prioritami územního plánování Jihomoravského kraje: Změna ÚP Dobré Pole je v souladu s následujícími prioritami Jihomoravského kraje:

(1) Nástroji územního plánování vytvářet územní podmínky pro naplnění vize Jihomoravského kraje jako ekonomicky prosperujícího regionu otevřeného vůči mezinárodním výzvám a impulzům, poskytujícího svým obyvatelům prostor pro kvalitní život.

Prioritu naplňují dílčí změny č. 1.1 a 1.2.

(14) Podporovat péči o přírodní, kulturní a civilizační hodnoty kraje, které vytvářejí charakteristické znaky území, přispívají k jeho identifikaci a posilují vztah obyvatelstva k území kraje.

Prioritu naplňuje dílčí změna č. 1.3.

(15) Vytvářet územní podmínky pro podporu plánování venkovských území a oblastí zejména s ohledem na možnosti rozvoje primárního sektoru, ochranu kvalitní zemědělské půdy a ekologickou funkci krajiny.

Koncepce změny ÚP zohledňuje kvalitní zemědělskou půdu – vymezuje plochu přestavby P01 a mění využití zastavitelné plochy obsažené v platném ÚP, bez nárokování dalších záborů ZPF.

Změna č. 1 ÚP Dobré Pole řeší následující úkoly pro územní plánování:

a) Vytvářet územní podmínky pro šetrné formy využívání území.

Rozvojové oblasti a osy, centra osídlení:

Dobré Pole není součástí žádné rozvojové oblasti či rozvojové osy, vymezené v Politice územního rozvoje ČR, ve znění aktualizace 2013, upřesněné Zásadami územního rozvoje Jihomoravského kraje.

Stanovení požadavků na koordinaci územně plánovací činnosti obcí a na řešení v územně plánovací dokumentaci obcí, zejména s přihlédnutím k podmínkám obnovy a rozvoje sídelní struktury:

H.1. Požadavky na koordinaci ploch a koridorů veřejně prospěšných staveb a veřejně prospěšných opatření

ZÚR JMK stanovují požadavky na koordinaci územně plánovací činnosti dotčených obcí při **upřesňování a vymezení ploch a koridorů**, uvedených v kap. D. textové části ZÚR JMK a zobrazených ve výkrese č. I.2. grafické části ZÚR JMK, v územně plánovací dokumentaci obcí. Jako úkol pro územní plánování ZÚR JMK ukládají územně koordinovat, upřesnit a vymežit příslušné plochy a koridory v územně plánovací dokumentaci těchto obcí:

Obec	Plochy a koridory			
	Dopravní infrastruktura	Technická infrastruktura	Protipovodňová ochrana	ÚSES
Dobré Pole	DZ07	TEE26		RBC 31 K JM04T

Všechny uvedené záměry byly zpřesněny již v platném ÚP Dobré Pole. Návaznost v sousedních katastrálních územích:

- V ÚP Březí je zajištěna (v souběžně zpracovávané změně ÚP).
- V ÚP Novosedly je zajištěna návaznost koridoru DZ07, nutno dořešit zpřesnění TEE26.
- V ÚP Brod nad Dyjí je návaznost regionálního ÚSES zajištěna.
- V ÚP Dolní Dunajovice je návaznost regionálního ÚSES zajištěna.

V územních plánech sousedních obcí nutno řešit návaznost místního ÚSES: Pokračování LBK 5 – nutno řešit v ÚP Březí. Pokračování LBK 7 a LBK 8 nutno řešit v ÚP Novosedly.

Změna č. 1 ÚP Dobré Pole nevymezuje žádné nadmístní záměry, které by měly přesah do území sousedních obcí.

H.2. Požadavky na územní vymezení a koordinaci **cyklistických tras a stezek nadmístního významu**

ZÚR JMK stanovují požadavky na územní vymezení a koordinaci koridorů cyklistických tras a stezek nadmístního významu, evidovaných v kap. D.1.8. textové části ZÚR JMK, v územně plánovací dokumentaci dotčených obcí a to s ohledem na územně technické podmínky, prostupnost území pro nemotorovou dopravu a návaznost na související atraktivitu takto:

Obec	Označení cyklistické trasy a sítě
Dobré Pole	EuroVelo 9
Dobré Pole	Greenways Praha – Vídeň
Dobré Pole	cyklostezka Brno – Vídeň, v ORP Mikulov je vymezena výčtem obcí „Brod nad Dyjí, Dobré Pole, Drnholec, Jevišovka, Novosedly, Nový Přerov“

Zpřesňujícím dokumentem, který si nechal Jihomoravský kraj zpracovat v rámci rozvoje cyklistických komunikací a který pojednává o umístění cyklistického spojení JMK se Slovenskem, je Program rozvoje sítě cyklistických komunikací s minimálním kontaktem s motorovou dopravou v Jihomoravském kraji (srpen 2007).

Cyklotrasy EuroVelo 9 a Greenways Praha-Vídeň jsou v řešeném území sloučeny do jedné trasy, která vede po zpevněných účelových komunikacích, míjí obec Dobré Pole při jižním okraji zastavěného území a pokračuje podél železnice – cyklotrasy jsou stabilizovány. Ve stejné trase je vedena i cyklostezka krajská. Žádné opatření ve změně ÚP.

II.5. SOULAD S CÍLI A ÚKOLY ÚZEMNÍHO PLÁNOVÁNÍ

Změna územního plánu je v souladu s cíli územního plánování. Je řešena s ohledem na vztah přírodních, civilizačních a kulturních hodnot v řešeném území. Cílem je dosažení udržitelného rozvoje, tj. vytvoření podmínek pro příznivé životní prostředí, hospodářský rozvoj a uspokojení potřeb současné generace, aniž by byly ohroženy podmínky života generací budoucích.

Změna územního plánu usiluje o komplexní řešení účelného využití a prostorového uspořádání území. Chrání přírodní, kulturní a civilizační hodnoty území. Určuje podmínky pro hospodárné využívání zastavěného území a zajišťuje ochranu nezastavěného území a nezastavitelných pozemků.

Změna územního plánu vyjadřuje rovnováhu, kompromis mezi zájmy obce, stanovisky dotčených orgánů, vlastníků pozemků a staveb i sousedních obcí. Cílem je dosáhnout obecně prospěšného souladu veřejných a soukromých zájmů při harmonickém využití území. Vytváří podmínky pro zapracování nadmístních záměrů obsažených v ZÚR JMK.

Koordinuje veřejné i soukromé záměry změn v území, výstavbu a jiné činnosti ovlivňující rozvoj území a konkretizuje ochranu veřejných zájmů vyplývajících ze zvláštních právních předpisů.

Chrání krajinu jako podstatnou složku prostředí života obyvatel. Upřesňuje územní systém ekologické stability.

Předkládaná změna č. 1 ÚP Dobré Pole je v souladu s níže uvedenými cíli územního plánování dle § 18 zákona č. 183/2006, části třetí, hlavy I:

(2) Územní plánování zajišťuje předpoklady pro udržitelný rozvoj území soustavným a komplexním řešením účelného využití a prostorového uspořádání území s cílem dosažení obecně prospěšného souladu veřejných a soukromých zájmů na rozvoji území. Za tím účelem sleduje společenský a hospodářský potenciál rozvoje.

(4) Územní plánování ve veřejném zájmu chrání a rozvíjí přírodní, kulturní a civilizační hodnoty území včetně urbanistického, architektonického a archeologického dědictví. Přitom chrání krajinu jako podstatnou složku prostředí života obyvatel a základ jejich totožnosti. S ohledem na to určuje podmínky pro hospodárné využívání zastavěného území a zajišťuje ochranu nezastavěného území a nezastavitelných pozemků. Zastavitelné plochy se vymezují s ohledem na potenciál rozvoje území a míru využití zastavěného území.

Předkládaná změna ÚP je v souladu s níže uvedenými úkoly územního plánování dle § 19 zákona č. 183/2006, části třetí, hlavy I:

- a) zjišťovat a posuzovat stav území, jeho přírodní, kulturní a civilizační hodnoty,
- c) prověřovat a posuzovat potřebu změn v území, veřejný zájem na jejich provedení, jejich přínosy, problémy, rizika s ohledem například na veřejné zdraví, životní prostředí, geologickou stavbu území, vliv na veřejnou infrastrukturu a na její hospodárné využívání,
- e) stanovovat podmínky pro provedení změn v území, zejména pak pro umístění a uspořádání staveb s ohledem na stávající charakter a hodnoty území.

II.6. SOULAD S POŽADAVKY STAVEBNÍHO ZÁKONA

Změna územního plánu je v souladu s požadavky stavebního zákona a jeho prováděcích právních předpisů.

Předkládaná změna územního plánu je v souladu s § 18 a 19 zákona č. 183/2006, v platném znění - viz kapitola II.5 [SOULAD S CÍLI A ÚKOLY ÚZEMNÍHO PLÁNOVÁNÍ](#).

Po obsahové stránce je Změna územního plánu Dobré Pole v souladu s přílohou č. 7 k vyhl.č. 500/2006 Sb., v platném znění.

II.7. SOULAD S POŽADAVKY ZVLÁŠTNÍCH PRÁVNÍCH PŘEDPISŮ

Ochrana zvláštních zájmů

Severní polovina správního území obce se nachází v zájmovém území Ministerstva obrany: **OP RLP – Ochranné pásmo radiolokačního zařízení**, které je nutno respektovat podle ustanovení § 37 zákona č. 49/1997 Sb. o civilním letectví a o změně a doplnění zákona Č. 455/1991 Sb. o živnostenském podnikání.

V tomto území lze vydat územní rozhodnutí a povolit níže uvedené stavby jen na základě závazného stanoviska Ministerstva obrany (dle ustanovení § 175 odst. 1 zákona č. 183/2006 Sb. o územním plánování a stavebním řádu). Jedná se o výstavbu (včetně rekonstrukce a přestavby) větrných elektráren, výškových staveb, venkovního vedení VVN a VN, základnových stanic mobilních operátorů. V tomto vymezeném území může být výstavba větrných elektráren, výškových staveb nad 30 m nad terénem a staveb tvořících dominanty v terénu výškově omezena nebo zakázána. Výše uvedené zájmové území Ministerstva obrany je nutno respektovat.

V souladu s § 175 zákona č. 183/2006 Sb. o územním plánování a stavebním řádu v celém území řešeném předloženou územně plánovací dokumentací lze vydat územní rozhodnutí a povolit výstavbu všech výškových staveb nad 30 m nad terénem, stavby tvořící dominanty v terénu (např. rozhledny), výstavbu a změny VVN a VN, výstavbu a změny letišť všech druhů včetně zařízení z důvodu ochrany zájmů vojenského letectva a stavby dopravní infrastruktury z důvodu ochrany zájmů vojenské dopravy jen na základě závazného stanoviska Ministerstva obrany.

Civilní ochrana

Nebyly uplatněny žádné požadavky na změnu ÚP.

Ochrana nerostných surovin

Z hlediska ochrany výhradních ložisek nerostů, ve smyslu ustanovení § 15 odst. 1 zákona č. 44/1988 Sb., o ochraně a využití nerostného bohatství (horní zákon), ve znění pozdějších předpisů a § 13 odst. 1 až 3 zákona č. 66/2001 Sb., úplné znění zákona o geologických pracích, dle mapy ložiskové ochrany 1 : 50 000, list 34 – 11 Mikulov, zasahuje do k.ú. Dobré Pole výhradní ložisko hořlavého zemního plynu „**Dolní Dunajovice - PZP**“ - ev. č. ložiska K4 001900. Stanoveno chráněné ložiskové území (CHLÚ) Dolní Dunajovice.

II.8. ZPRÁVA O VYHODNOCENÍ VLIVŮ NA UDRŽITELNÝ ROZVOJ, INFORMACE O RESPEKTOVÁNÍ STANOVISKA K VYHODNOCENÍ VLIVŮ NA ŽP

Krajský úřad Jihomoravského kraje, odbor životního prostředí ve svém stanovisku č.j. JMK 159525/2018 neuplatnil požadavek na vyhodnocení vlivů změny č. 1 ÚP Dobré Pole na životní prostředí.

Dále OŽP jako dotčený orgán ochrany přírody, příslušný dle ustanovení § 77a odst. 4) písm. n) a x) zákona o ochraně přírody, vyhodnotil na základě předmětné žádosti, možnosti vlivu „Navrhovaného obsahu změny č. 1 územního plánu Dobré Pole“ na lokality soustavy Natura 2000 a vydal stanovisko podle § 45i odstavce 1 téhož zákona v tom smyslu, že hodnocený návrh nemůže mít významný vliv na příznivý stav předmětu ochrany nebo celistvost žádné z evropsky významných lokalit nebo ptačích oblasti soustavy Natura 2000, které jsou v působnosti Krajského úřadu Jihomoravského kraje.

II.9. STANOVISKO KRAJSKÉHO ÚŘADU PODLE § 50 Odst. 5 SZ

Stanovisko nebylo vydáno.

II.10. SDĚLENÍ, JAK BYLO STANOVISKO PODLE § 50 ZOHLEDNĚNO, S UVEDENÍM ZÁVAŽNÝCH DŮVODŮ, POKUD NĚKTERÉ POŽADAVKY NEBO PODMÍNKY ZOHLEDNĚNY NEBYLY

Stanovisko nebylo vydáno.

II.11. VYHODNOCENÍ SPLNĚNÍ POŽADAVKŮ ZADÁNÍ

Změna č.1 územního plánu Dobré Pole je zpracována na podkladě „Obsahu Změny č. 1 ÚP Dobré Pole“, který schválilo Zastupitelstvo Obce Dobré Pole dne 19.2.2019 pod číslem usnesení 3. Zastupitelstvo současně schválilo, že změna ÚP bude pořizována zkráceným postupem a že změna bude obsahovat prvky regulačního plánu.

Splnění požadavků obsažených ve „Obsahu Změny č. 1 ÚP Dobré Pole“:

1.1 Změna využití část pozemku parc. č. 1222/1 a 1225 v k. ú. Dobré Pole v územním plánu vedená jako plocha výroby (VS) na plochu občanského vybavení (ubytování).

Záměr prověřen a akceptován, byla vymezena plocha přestavby P01 (OV).

1.2 Změna využití pozemku parc. č. 840/2 v k. ú. Dobré Pole, označeného v územním plánu jako zastavitelná plocha Z04, z občanské vybavenosti (OV) na plochy pro hřbitov (OZ), která nahradí zastavitelnou plochu v návaznosti na stávající hřbitov označena Z06.

Záměr byl prověřen a akceptován, využití zastavitelné plochy Z04 bylo změněno na OZ a plocha Z06 byla vypuštěna.

1.3 Aktualizace zastavěného území podle § 58 stavebního zákona.

Hranice zastavěného území byla aktualizována.

1.4 Dopracování územního plánu o prvky regulačního plánu, pro celé územní obce.

Požadavek byl akceptován. Byl zpracován výkres I.f a doplněna výroková část územního plánu.

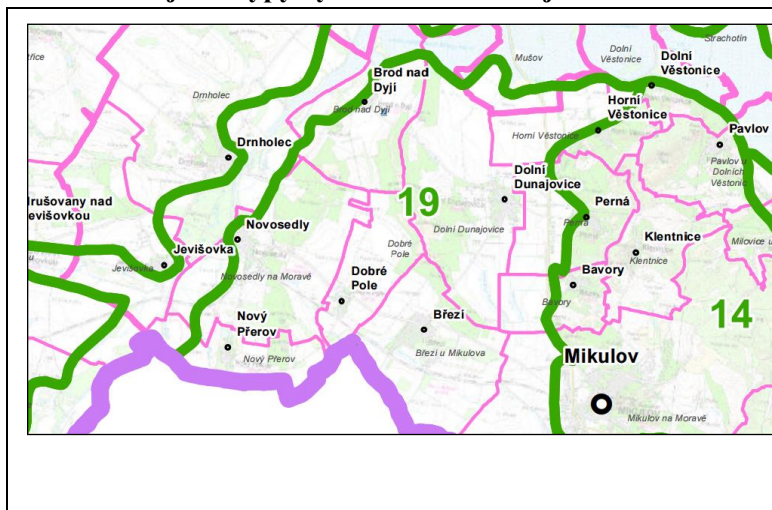
1.5 Uvedení ÚP Dobré Pole do souladu s aktuálně platnou legislativou a s aktuálními metodickými pokyny. Jedná se například o úpravu struktury textové (výrokové) části územního plánu, úpravu obsahu výkresu základního členění, úpravu obsahu hlavního výkresu atd. (vše dle přílohy č. 7 vyhl.č. 500/2006 Sb., ve znění vyhl.č. 13/2018 Sb.).

Požadavek byl akceptován.

II.12. KONCEPCE USPOŘÁDÁNÍ KRAJINY

II.12.1. Krajinný ráz

Krajinné typy vymezené ZÚR kraje:



Z hlediska krajinného typu Jihomoravského kraje, stanoveného v ZÚR JMK, řešené území spadá do Dunajovického krajinného typu (19). Řešené území je charakteristické svou otevřenou zemědělskou krajinou s mírně zvlněným reliéfem. Převažujícím využitím území jsou středně velké bloky orné půdy. V severní až severovýchodní části řešeného území se ve svahových polohách nachází rozsáhlé plochy vinic, ve vrcholových partiích jsou zastoupeny menší stepní ekosystémy a v malém měřítku i lesní porosty.

Pro krajinný typ 19 Dunajovický byly vymezeny tyto cílové charakteristiky:

- Pohledově otevřená zemědělská krajina s mírně až výrazně zvlněným reliéfem, ve struktuře dominují středně velké bloky orné půdy a rozsáhlé plochy vinic ve svahových polohách, menší stepní ekosystémy ve vrcholových partiích, nízké zastoupení lesních porostů.
- Krajina pohledově výrazného hřbetu (Malá Slunečná, Velká Slunečná, Liščí kopec, Ořechovská hora) s plochami vinic na jeho svazích s místy terasovitým uspořádáním.

Pro plánování a usměrňování územního rozvoje v ploše krajinného typu **Dunajovický** se stanovují **úkoly pro územní plánování**:

- Vytvářet územní podmínky pro ekologicky významné segmenty krajiny (meze, remízky, liniová i mimolesní zeleň, trvalé travní porosty atd.) s cílem členění souvislých ploch orné půdy.
- Vytvářet územní podmínky pro revitalizační opatření na vodních tocích a jejich nivách.

Oba výše uvedené úkoly řeší platný ÚP Dobré Pole. Žádné požadavky na změnu územního plánu.

II.12.2. Územní systém ekologické stability

Koncepce vymezení ÚSES se nemění.

II.13. VYHODNOCENÍ ÚČELNÉHO VYUŽITÍ ZASTAVĚNÉHO ÚZEMÍ A VYHODNOCENÍ POTŘEBY VYMEZENÍ ZASTAVITELNÝCH PLOCH

Zastavěné území Dobré Pole je zastavěno a využito poměrně intenzivně. V obci nejsou žádné plochy brownfields.

Změna č. 1 nevymezuje nové zastavitelné plochy, ale plochu přestavby a změnu využití jedné dříve vymezené zastavitelné plochy.

II.14. KOMPLEXNÍ ZDŮVODNĚNÍ PŘIJATÉHO ŘEŠENÍ, VČETNĚ VYBRANÉ VARIANTY

II.14.1. Důvody pro pořízení změny ÚP

Důvodem pro zpracování změny územního plánu je aktualizace ÚP a posouzení požadavků obce i fyzických a právnických osob. Dalším důvodem je aktualizace struktury ÚP v návaznosti na novelu stavebního zákona a prováděcích právních předpisů.

Součástí změny č.1 ÚP Dobré Pole je prohloubení řešení územního plánu o prvky regulačního plánu (dle ustanovení § 43 odst. 3) stavebního zákona) a aktualizace zastavěného území - viz. výkres základního členění území.

II.14.2. Přehled a zdůvodnění jednotlivých dílčích změn územního plánu

Označení změny / Obsah změny a odůvodnění

1.6 Změna využití část pozemku parc. č. 1222/1 a 1225 v k. ú. Dobré Pole v územním plánu vedená jako plocha výroby (VS) na plochu občanského vybavení (ubytování).

Požadavek investora. Požadavku se vyhovuje, byla vymezena plocha přestavby P01 (OV). Dobré možnost napojení na silniční síť i ostatní veřejnou infrastrukturu. Nedochází k záboru zemědělského půdního fondu.

1.7 Změna využití pozemku parc. č. 840/2 v k. ú. Dobré Pole, označeného v územním plánu jako zastavitelná plocha Z04, z občanské vybavenosti (OV) na plochy pro hřbitov (OZ), která nahradí zastavitelnou plochu v návaznosti na stávající hřbitov označena Z06.

Záměr byl prověřen a akceptován, bylo změněno využití plochy Z04 na plochu občanského vybavení – hřbitovy (OZ).

1.8 Aktualizace zastavěného území podle § 58 stavebního zákona.

Hranice zastavěného území byla aktualizována – viz výkres základního členění území a kapitola „I.A“ výrokové části.

1.9 Dopracování územního plánu o prvky regulačního plánu, pro celé územní obce.

Požadavek byl akceptován. Byl zpracován výkres I.f a doplněna výroková část územního plánu, a to kapitola I.F.3 výrokové části.

1.10 Uvedení ÚP Dobré Pole do souladu s aktuálně platnou legislativou a s aktuálními metodickými pokyny. Jedná se například o úpravu struktury textové (výrokové) části územního plánu, úpravu obsahu výkresu základního členění, úpravu obsahu hlavního výkresu atd. (vše dle přílohy č. 7 vyhl.č. 500/2006 Sb., ve znění vyhl.č. 13/2018 Sb.).

Požadavek byl akceptován.

- byla upravena struktura textové části,
- změněna kapitola „I.C.1 Urbanistická kompozice“, která byla doplněna o schéma „urbanistická skladba sídla“.
- z textové části byly vypuštěny popisné texty,
- textová i výkresová část byly aktualizovány,
- podmínky využití koridorů dopravní a technické infrastruktury byly přesunuty z kapitoly I.F. do kapitoly I.D.,
- v souvislosti s uplatněným požadavkem na dopracování územního plánu o prvky regulačního plánu byly změněny podmínky týkající se stanovení maximální výšky staveb,
- bylo upřesněno vymezení architektonicky nebo urbanisticky významných staveb, upřesněny byly i názvy výkresů.

II.14.3. Doprava

Nemění se.

II.14.4. Veřejná technická infrastruktura

Nemění se.

II.14.5. Odůvodnění urbanistické koncepce a kompozice

Řešení územního plánu i jeho změny č.1 se opírají o analýzu urbanistické struktury sídla:

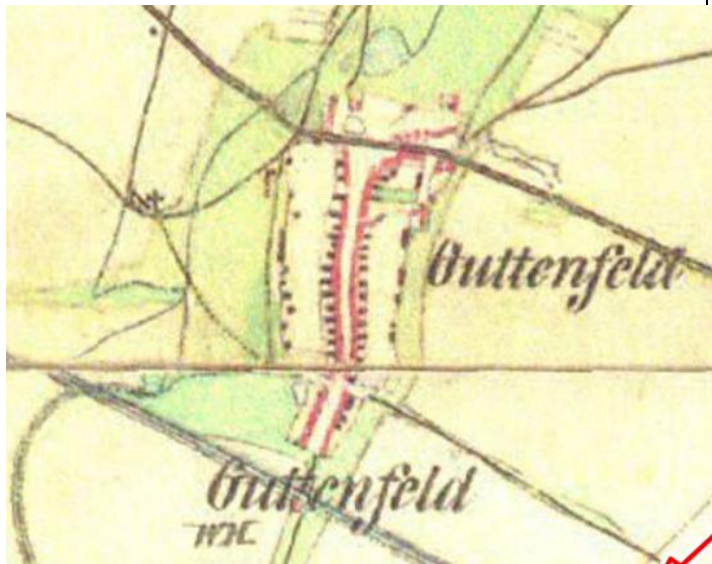
Struktura obce v 19.století

Zdroj obr.: Il.vojenské mapování, ©UJEP

Obec Dobré Pole byla založena jako lineární vesnice, tzv. ulicovka, resp. návěsí ulicovka.

Je charakteristická širokou hlavní ulicí a další paralelní ulicemi, tvořenou selskými usedlostmi, obvykle půdorysného tvaru L (tzv. hákový tvar), méně často tvaru U (trojstranný tvar). V severní části se ulice trychtýřově rozšiřuje a vzniká zde návěsí prostor.

V průčelí domů bývala situována obytná část, ve dvorních křídlech pak část hospodářská. Domy byly jednopodlažní se sedlovou střechou. V hlavní obytné ulici byly orientovány okapově, ve sklepních uličkách i štítově. Na okraji obce navazovaly na dvory domů pozemky v drobné držbě.



Stávající struktura obce

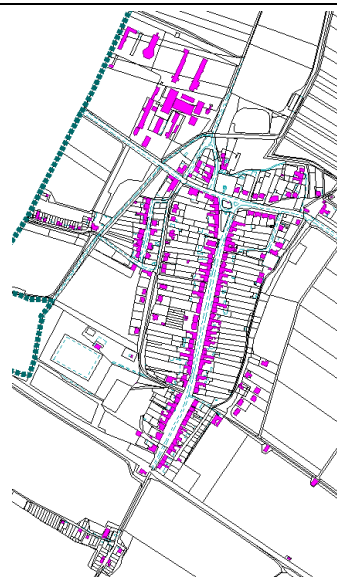
Zdroj obr.: © CUZK

Rovnoběžně s původní ulicí, v místě dřívějších záhumenních cest a hospodářských stavení, později vznikly další obytné ulice.

Jižně a západně od obce byly založeny územně odloučené lokality s vinnými sklepy.

Na severozápadním okraji obce byl ve 20.století založen z hlediska prostorové struktury zcela odlišný zemědělský areál.

Nicméně původní historická struktura obce je dodnes dobře patrná a zachovalá.





Dobré Pole, letecký pohled

Zdroj obr.: mapy.cz)

Obec nemá významný vliv na krajinný ráz, neboť leží v rovinatém území. V dálkových pohledech se tak uplatňují jen stavby na okraji sídla a věž kostela.

Struktura krajiny v řešeném území

Krajina je v převážné části území rovinatá, pouze v severní části katastru zvlhňná.

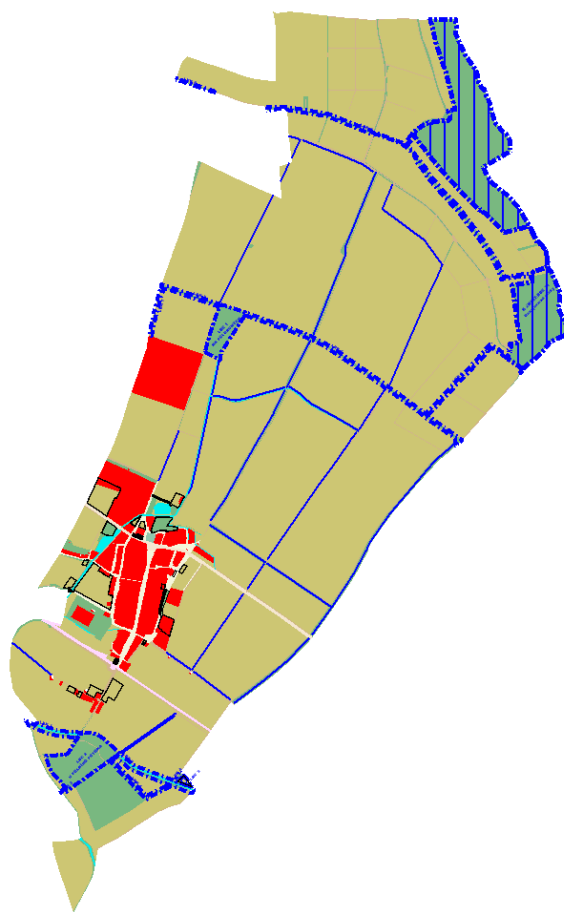
V řešeném území převládá zemědělská půda (zakreslena béžovou barvou).

Zastavěné území leží v jihozápadní části katastru (červeně).

Podíl lesů a krajinné zeleně je nízký (lesnatost v roce 2015 činila 4,4%), je soustředěn v severovýchodní a jižní části katastrálního území. Koeficient ekologické stability je v území ORP Mikulov druhý nejnižší – 0,41.

Platný územní plán řeší doplnění krajinné zeleně a její propojení do ucelených celků (návrh ÚSES – zakreslen modře).

Rozvojové zastavitelné plochy navazují na zastavěné území a jsou zakresleny černě.



Plošná struktura zastavěného území

Pro převážnou část obce je charakteristická pravidelná uliční síť s víceméně rovnoběžnými ulicemi.

V příčném směru obec v její severní části protíná silnice II.třídy.

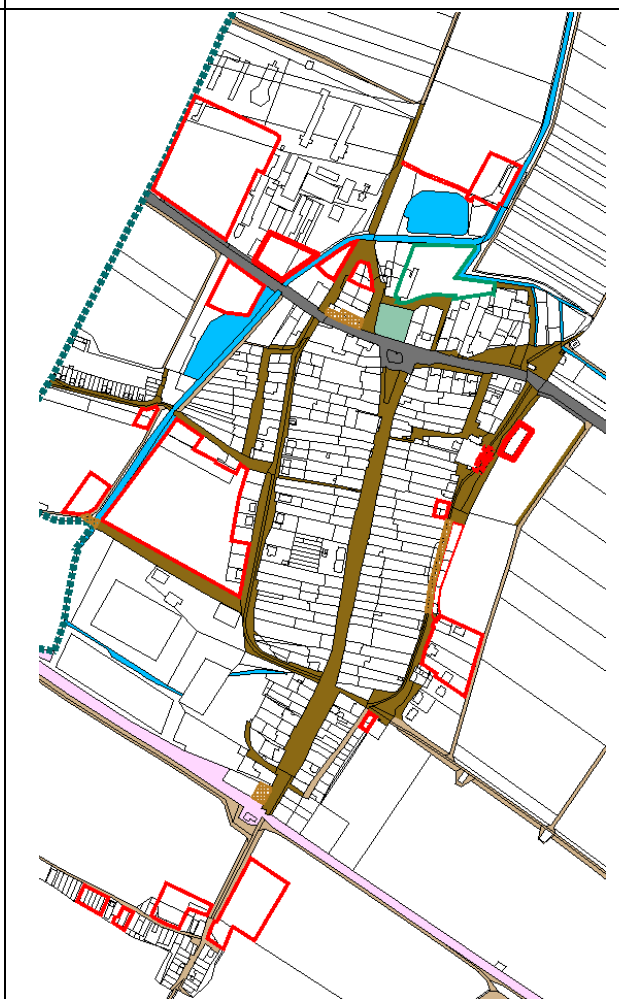
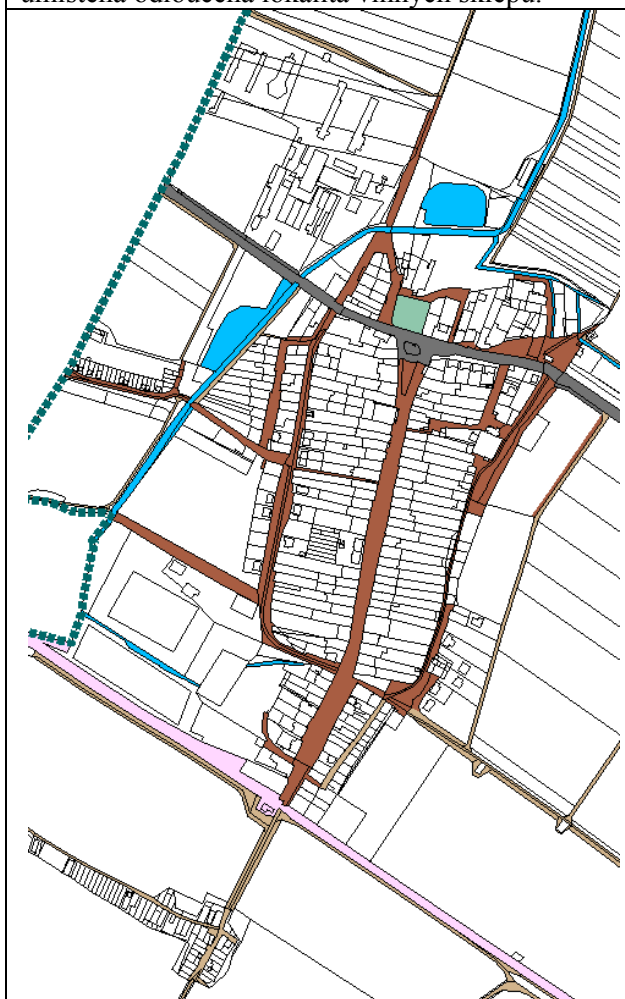
Potok přitéká k obci od severu a míjí ji západně. V obrazu obce se nijak neprojevuje.

Jižně od obce prochází železniční trať a za ní je umístěna odloučená lokalita vinných sklepů.

Navrhovaný rozvoj plošné struktury sídla

Koncepce rozvoje obce ctí stávající plošnou strukturu sídla, strukturu zástavby i charakter zástavby.

Tomu je podřízen jak návrh plošného uspořádání, tak i stanovené podmínky využití jednotlivých ploch, např. stanovení výšky objektů resp. podlažnosti, u některých ploch stanovení koeficientu jejich zastavění.



- **Charakter zástavby (urbanistická struktura zástavby):** je dána způsobem zastavění pozemků. Pro Dobré Pole je typická řadová zástavba, tj. zástavba, tvořící souvislou zástavbu (řadu) rodinných domů, čili kompaktní uliční průčelí. Ta se dále dělí na
 - sevřenou (tvořenou domy navazujícími jeden na druhého)
 - volnou (tvořenou samostatně stojícími domy a dvojdomy, s pozemkem obvyklé velikosti)
- **Struktura zástavby:** převažují přízemní a patrové domy, nejčastěji hákového tvaru (L), méně obdélníkového nebo trojstranného tvaru (U). Nejstarší zástavba měla sevřený charakter (domy navazovaly jeden na druhého). V orientaci hřebene střechy převládala okapová orientace, velmi

zřídka pak orientace štítová (ta je ale naopak typická ve sklepních uličkách).

- **Pohledové osy a významné průhledy:** jedná se o záměrně vedené pohledy na dominanty, na pohledově exponovaná místa. V Dobrém Poli je takovou osou pohled v ose původní záhumenní komunikace na JV okraji sídla na kostel a průhled krátkou úzkou uličkou před kostelem (rovněž na kostel). Viz zákres ve výkrese I.f.
- **Pohledové (např. zelené) horizonty:** pohledový horizont je horizont tvořící pozadí sídla nebo jeho části. V Dobrém Poli nebyly (vzhledem k rovinatému terénu bezprostředním okolí obce) identifikovány.
- **Panorama obce, silueta:** panorama obce není příliš vyhraněné, nicméně v pohledech při příjezdu po silnici II.třídy od Mikulova má určitou hodnotu, kterou je vhodné chránit.



II.15. ODŮVODNĚNÍ VYMEZENÍ VEŘEJNĚ PROSPĚŠNÝCH STAVEB A OPATŘENÍ

Záměry obsažené ve změně č. 1 územního plánu, které mají charakter veřejně prospěšných staveb či opatření (návrh plochy pro rozšíření hřbitova - změna č. 1.2) jsou vymezeny na pozemcích v majetku Obce Dobré Pole. **Nové veřejně prospěšné stavby proto změna územního plánu nevymezuje.**

Ve změně územního plánu bylo zvažováno vypouštění veřejně prospěšných staveb a opatření na předkupní právo (P1 – veřejná prostranství), neboť předkupní právo nebylo zapsáno do katastru nemovitostí. Vzhledem k tomu, že dotčené pozemky jsou v majetku ČR, dospěl zpracovatel změny ÚP k názoru, že vymezení veřejně prospěšného opatření P1 má nadále smysl a v ÚP Dobré Pole je ponechal.

II.16. VYHODNOCENÍ PŘEDPOKLÁDANÝCH DŮSLEDKŮ NAVRHOVANÉHO ŘEŠENÍ NA ZPF A POZEMKY URČENÉ K PLNĚNÍ FUNKCE LESA

II.16.1. Důsledky na ZPF

Úvod

Zemědělská příloha byla zpracována jako součást územního plánu se zřetelem k zákonu ČNR č. 334/92 Sb. o ochraně zemědělského půdního fondu. Zemědělská příloha obsahuje textovou, tabulkovou a grafickou část v měřítku 1:5000 s vyznačením jednotlivých lokalit odnětí ZPF.

Výchozí podklady

- Zákon č. 334/92 Sb. o ochraně zemědělského půdního fondu
- Mapa evidence nemovitostí obce se zakreslením hranice intravilánu
- Bonitace zemědělských půd a směr jejich využití, III. díl (MZVŽ, 1989)

- Vyhláška č. 48/2011 Sb. o stanovení tříd ochrany
- Společné metodické doporučení OÚP MMR a odboru ochrany horninového a půdního prostředí MŽP (07/2011)

Charakteristika katastrálního území

Viz platný územní plán, beze změn.

Uspořádání ZPF v území, hydrologické a odtokové poměry

Viz platný územní plán, beze změn.

Investice do půdy

Beze změn, viz. platný ÚP.

Vyhodnocení využití stávajících rozvojových ploch a zdůvodnění navrhovaného odnětí zemědělské půdy, včetně zdůvodnění, proč je navrhované řešení nejvýhodnější

OZN.	ZDŮVODNĚNÍ ZÁBORŮ
P01	OV Plocha občanského vybavení Odůvodnění: <ul style="list-style-type: none"> • Plocha přestavby, nejedná se o zábor ZPF.
Z04	OZ plochy občanského vybavení - hřbitovy Odůvodnění: <ul style="list-style-type: none"> • Plocha je vymezena ve veřejném zájmu, který převyšuje nad veřejným zájmem na ochraně kvalitní ZPF I.třídy ochrany. Jedná se o veřejně prospěšnou stavbu, rozšíření stávajícího hřbitova. • Jedná se o změnu využití zastavitelné plochy odsouhlasené v platném územním plánu. • Navazuje na zastavěné území. • Zábor ZPF je minimalizován na nejnutnější výměru. • Vymezením plochy se nezhorší dostupnost zemědělských pozemků, jejich celistvost ani podmínky pro zemědělské obhospodařování.

ZÁBORY ZPF V k.ú.
DOBŘÉ POLE
NOVÉ ZÁBORY

označení plochy na výkrese	Způsob využití plochy	Výměra	Celkový zábor	Zábor ZPF podle jednotlivých kultur (ha)					Zábor ZPF podle jednotlivých tříd ochrany (ha)					Investice do půdy (ha)
		plochy (ha)	ZPF (ha)	orná	vinice	zahrady	sady	TTP	I.	II.	III.	IV.	V.	
P01	OV Plocha občanského vybavení	0,3258	0,0000											
DU 2	OZ Plocha občanského vybavení - hřbitovy	0,1190	0,1190	0,1190						0,1190				
Plocha dopravní infrastruktury celkem			0,1190	0,1190	0,0000	0,0000	0,0000	0,0000	0,0000	0,1190	0,0000	0,0000	0,0000	0,0000
ZÁBOR ZPF CELKEM (ha)			0,1190	0,1190	0,0000	0,0000	0,0000	0,0000	0,0000	0,1190	0,0000	0,0000	0,0000	0,0000

II.16.2. Důsledky na pozemky určené k plnění funkce lesa podle zvláštních předpisů

Zábory pozemků určených k plnění funkce lesa se nevymezují.

II.17. ROZHODNUTÍ O NÁMITKÁCH VČETNĚ SAMOSTATNÉHO ODŮVODNĚNÍ

Bude doplněno po projednání.

II.18. VYHODNOCENÍ PŘIPOMÍNEK

Bude doplněno po projednání.

II.19. TEXTOVÁ ČÁST ÚP S VYZNAČENÍM ZMĚN (SROVNÁVACÍ TEXT ÚZEMNÍHO PLÁNU S VYZNAČENÍM ZMĚN)

Viz. příloha: Územní plán Dobré Pole, úplné znění po změně č. 1.

Následující forma srovnávacího textu zní:

- ~~ruší se~~ v textu (přeškrtnutý barevně odlišený text)
- **vkládá se** do textu (barevně odlišený text)