

# ODŮVODNĚNÍ REGULAČNÍHO PLÁNU plochy rekreace rodinné v obci **DOLNÍ VĚSTONICE**

okr. Břeclav



## IIA. TEXTOVÁ ČÁST ODŮVODNĚNÍ

Pořizovatel: Městský úřad Mikulov, odbor územního plánování a stavebního řádu,  
Náměstí 1, 692 01 Mikulov

Objednatel: Obec Dolní Věstonice

Projektant: AR projekt s.r.o., Hviezdoslavova 1183/29a, 627 00 Brno

Tel/Fax: 545217035, Tel. 545217004

E-mail: [mail@arprojekt.cz](mailto:mail@arprojekt.cz)

[www.arprojekt.cz](http://www.arprojekt.cz)

Vedoucí a zodpovědný projektant: Ing. arch. Milan Hučík

Číslo zakázky: 699

Datum zpracování: 11/2012

Autorský kolektiv: Ing. arch. Milan Hučík

Ing. arch. Gabriela Cikánová Konečná

Subdodávka ÚSES: GeoVision s.r.o., Chodovická 472/4, 193 00 Praha 9 (RNDr. Ing.

Miroslav Hájek, 11/2011)

# OBSAH DOKUMENTACE

## I. REGULAČNÍ PLÁN

### I.A. TEXTOVÁ A TABULKOVÁ ČÁST

### I.B. GRAFICKÁ ČÁST

1. Hlavní výkres	1:1000
2. Hlavní výkres – doprava a energetika	1:1000
3. Hlavní výkres –vodní hospodářství	1:1000
4. Veřejně prospěšné stavby, opatření a asanace	1:1000
5. Výkres pořadí změn v území (etapizace)	1:1000

## II. ODŮVODNĚNÍ RP

### II.A TEXTOVÁ ČÁST ODŮVODNĚNÍ

### II.B GRAFICKÁ ČÁST ODŮVODNĚNÍ

6. Koordinační výkres	1:1000
7. Výkres širších vztahů	1:5000
8. Výkres předpokládaných záborů půdního fondu	1:1000

## II.A TEXTOVÁ ČÁST ODŮVODNĚNÍ

### Obsah odůvodnění regulačního plánu

II.A. Údaje o způsobu pořízení regulačního plánu .....	3
II.B. Vyhodnocení koordinace využívání řešené plochy z hlediska širších územních vztahů, včetně vyhodnocení souladu regulačního plánu s územním plánem .....	3
II.C. Údaje o splnění zadání regulačního plánu.....	3
II.D. Komplexní zdůvodnění řešení, včetně zdůvodnění navržené urbanistické koncepce .....	4
II.E. Informace o výsledcích posuzování vlivů na životní prostředí, byl-li regulační plán posuzován, spolu s informací, zda a jak bylo respektováno stanovisko příslušného orgánu dle zvláštního právního předpisu, popřípadě zdůvodnění, proč toto stanovisko nebo jeho část nebylo respektováno.....	9
II.F. Vyhodnocení předpokládaných důsledků navrženého řešení na zemědělský půdní fond a pozemky určené k plnění funkce lesa.....	10
II.G. Vyhodnocení souladu se stavebním zákonem, obecnými požadavky na využívání území7), s cíli a úkoly územního plánování, zejména s charakterem území, a s požadavky na ochranu architektonických a urbanistických hodnot v území .....	11
II.H. Vyhodnocení souladu se stanovisky dotčených orgánů podle zvláštních právních předpisů, popřípadě s výsledkem řešení rozporů a s ochranou práv a právem chráněných zájmů dotčených osob.....	11

## II.A. ÚDAJE O ZPŮSOBU POŘÍZENÍ REGULAČNÍHO PLÁNU

Pořízení regulačního plánu plochy rekreace rodinné v obci Dolní Věstonice (dále jen RP) zajišťuje úřad územního plánování, kterým je Městský úřad Mikulov, odbor územního plánování a stavebního řádu.

Regulační plán je vyhotoven v rozsahu Zadání RP, které je obsaženo ve vydaném ÚP Dolní Věstonice.

RP byl vypracován firmou AR projekt, s.r.o., Brno, v roce 2011.

## II.B. VYHODNOCENÍ KOORDINACE VYUŽÍVÁNÍ ŘEŠENÉ PLOCHY Z HLEDISKA ŠIRŠÍCH ÚZEMNÍCH VZTAHŮ, VČETNĚ VYHODNOCENÍ SOULADU REGULAČNÍHO PLÁNU S ÚZEMNÍM PLÁNEM

Řešené území leží v katastrálním území Dolní Věstonice, v okrese Břeclav, v blízkosti vodní nádrže Nové Mlýny III (Dolní novomlýnská nádrž). Po jihozápadní hranici řešeného území vede silnice III/42117 Lednice-Milovice-Dolní Věstonice.

Obec Dolní Věstonice patří do správního území obce s rozšířenou působností Mikulov.

Řešené území není součástí území řešeného platnou územně plánovací dokumentací kraje.

Regulační plán je umístěn do území, ve kterém platný územní plán Dolní Věstonice vymezil plochu RI5 – plochu rekreace rodinné. Součástí RP je i upřesnění a stabilizace polohy, resp. hranice nadregionálního biokoridoru, který byl v ÚP Dolní Věstonice označen NRBK K161 (podle ÚTP nadregionálních a regionálních ÚSES, Bínová et al. 1996), **v nových ÚAP Jihomoravského kraje je tento biokoridor označen NRBK15.**

RP je v souladu s ÚP Dolní Věstonice. Upřesňuje hranici plochy individuální rekreace RI5 a podmínky využití jednotlivých ploch. Zastavitelná plocha je zde poněkud rozšířena, neboť jsou zde příhodné terenní podmínky pro umístění staveb pro individuální rekreaci a jejich dopravní obsluhu, nachází se zde náhorní plošina přístupná ze stávající silnice III/42117.

## II.C. ÚDAJE O SPLNĚNÍ ZADÁNÍ REGULAČNÍHO PLÁNU

ÚP Dolní Věstonice vymezil následující požadavky na RP:

- požadavky na vymezení pozemků a jejich využití: požadavky byly splněny
- požadavky na umístění a prostorové uspořádání staveb: požadavky byly splněny
- požadavky na ochranu a rozvoj hodnot území: požadavky byly splněny.
- Podél vodní nádrže je respektován NRBK15. Je zachován lesní porost.
- požadavky na řešení veřejné infrastruktury požadavky byly splněny, regulační plán prostorově vyřešil umístění účelové obslužné komunikace v minimálních šířkových parametrech, zásobování vodou je řešeno z vodovodní sítě pro veřejnou potřebu. Plocha bude odkanalizována splaškovou tlakovou kanalizací vyústěnou do kanalizace pro veřejnou potřebu.
- požadavky na veřejně prospěšné stavby a na veřejně prospěšná opatření: požadavky byly splněny

- Navrhovaná dopravní a inženýrská infrastruktura byla zařazena mezi veřejně prospěšné stavby, mezi veřejně prospěšná opatření byla zahrnuta navržená veřejná prostranství a plochy veřejné zeleně.
- požadavky na asanace: požadavky byly splněny
- stávající stavby postavené bez stavebního povolení, které leží v NRBK, jsou určeny k odstranění.
- výčet druhů územních rozhodnutí, které regulační plán nahradí: požadavky akceptovány
- případné požadavky na plánovací smlouvu a dohodu o parcelaci: vzato na vědomí, doporučení se netýká RP
- požadavky na uspořádání obsahu návrhu regulačního plánu a obsahu jeho odůvodnění s ohledem na charakter území a problémy k řešení včetně měřítek výkresů a počtu vyhotovení: požadavky akceptovány

## II.D. KOMPLEXNÍ ZDŮVODNĚNÍ ŘEŠENÍ, VČETNĚ ZDŮVODNĚNÍ NAVRŽENÉ URBANISTICKÉ KONCEPCE

V ÚP Dolní Věstonice jsou vymezeny plochy a koridory, ve kterých bude uloženo pořízení a vydání regulačního plánu. Jednou z nich je i řešená plocha RI5.

Důvodem pro požadavek na zpracování regulačního plánu je snaha o vytvoření podmínek pro rozvoj rekreace, při současném respektování hodnot území a přírodních a technických limitů využití území, především nadregionálního ÚSES.

Souběžně s ÚP Dolní Věstonice proto bylo vypracováno oprávněnou osobou (HBH projekt, spol. s r.o.) SEA posouzení dle zákona č. 100/2001 Sb., o posuzování vlivů na životní prostředí a Posouzení vlivů na evropsky významné lokality a ptačí oblasti.

V Odůvodnění ÚP Dolní Věstonice, resp. Hodnocení vlivu koncepce na životní prostředí a Hodnocení vlivu koncepce na soustavu Natura2000, byly stanoveny požadavky a podmínky, které přesahovaly obsahovou náležitost územního plánu. Bez jejich splnění však nebylo možné vyloučit nepříznivý vliv záměru na životní prostředí. Jednalo se například o tyto požadavky:

- pro zachování migrační průchodnosti řešit výstavbu chat v jedné řadě mezi silnicí a stávající nebezpečnou cestou; pozemky neoplocené, aby zůstala zachována průchodnost územím; ponechat volný nebezpečný zatravněný pás podél nádrže (cca 30 m); doplnit břehové porosty dosadbou druhů odpovídajících STG
- minimalizovat zásahy do stávajícího dřevinného porostu
- v podrobně řešeném regulačním plánu klást důraz na ochranu ŽP
- v konkrétním vyhodnocení vlivu na krajinný ráz v rámci regulačního plánu se zaměřit na pohledové linie z protějšího břehu vodní nádrže a na pohledy severním směrem (pro pohledy z lokalit situovaných jižně od navrhované plochy)

Tyto požadavky lze řešit v náležitě podrobnosti pouze v regulačním plánu.

V Natura hodnocení k ÚP byly vlivy plochy RI5 na soustavu Natura 2000 hodnoceny takto:

Hodnocená plocha	Identifikovaný vliv	Významnost vlivu		Celkové zhodnocení vlivu plochy	
		PO Pálava	EVL Děvín	PO Pálava	EVL Stolová hora
<b>RI5</b>	hluk.a světél. zatížení	0	0	0	0

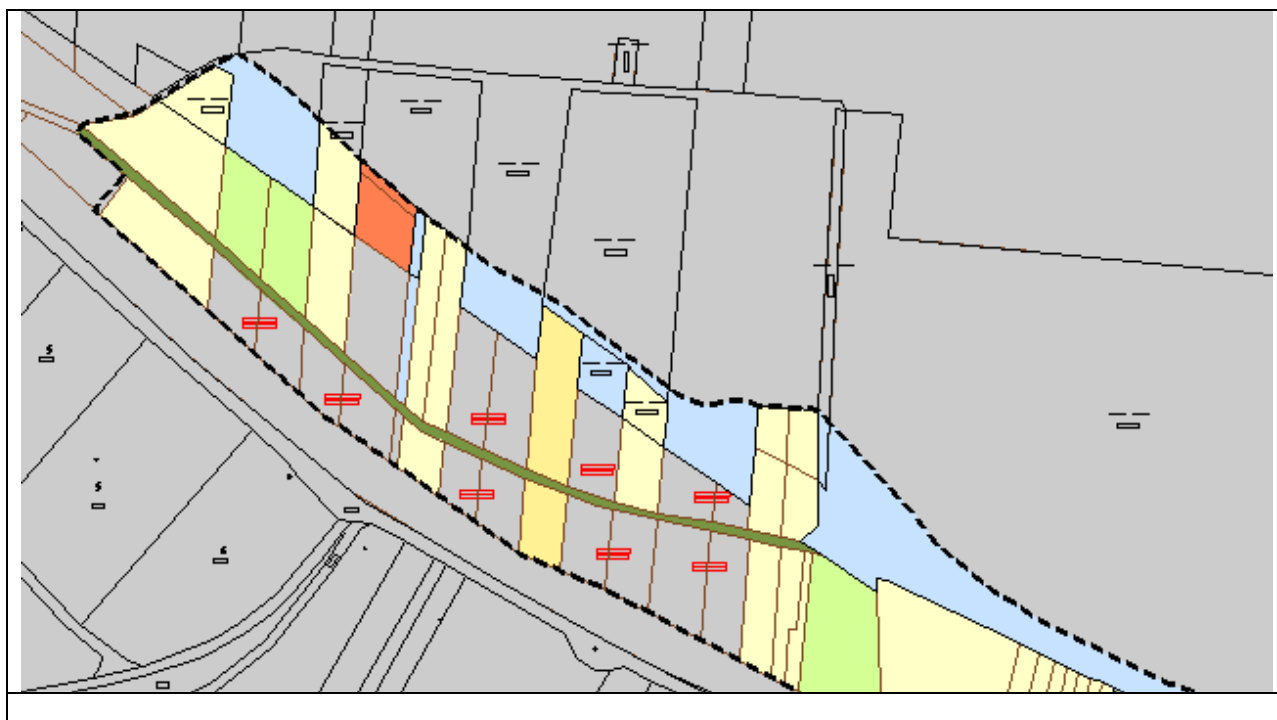
0 – nulový vliv

Při zpracování RP byly brány v potaz především vlastnické vztahy k pozemkům, stávající využití těchto pozemků (právní stav), zájmy ochrany přírody (řešeným územím prochází nadregionální biokoridor, obsažený ve vydaných ZÚR JmK).

Hranice plochy určené pro rekreaci rodinnou (RI pozemky zastavěné/zastavitelné stavbou rekreace rodinné), byly v regulačním plánu upřesněny. Podrobnější řešení regulačního plánu se opírá o podrobnější měřítko zpracování oproti územnímu plánu ((1:1000 oproti 1:5000), lepší znalosti terénu (k dispozici bylo pro RP i geodetické zaměření). Důraz byl kladen na akceptaci parcelních hranic, i s přihlédnutím k majetkoprávním vztahům. Na základě geodetického zaměření bylo možné upřesnit nivní polohy vhodné pro vedení NRBK a naopak plochy, které daným podmínkám nevyhovují a kde by „blokace“ území nadregionálním biokoridorem byla zbytečná. Tomu se pak v regulačním plánu přizpůsobil i návrh polohy staveb a zpřesnila hranice NRBK.

Odchytky oproti územnímu plánu jsou relativně malé a vyplývají z podrobnějšího řešení v regulačním plánu.

Schema vlastnictví pozemků v řešeném území (právní stav k 1.8.2011):





Legenda vlastnictví pozemků v řešeném území:

- Žlutá barva: fyzické osoby
- Červená barva: Obec Dolní Věstonice
- Modrá barva: ČR-Povodí Moravy, s.p.
- Zelená barva světlá: ČR – Úřad pro zastupování státu ve věcech majetkových
- Zelená barva tmavá: ČR – Obecní úřad Dolní Věstonice
- Okrová barva: právnické osoby
- Nevybarvené pozemky (šedé) – vlastník neuveden

Řešené území má velmi příznivé předpoklady pro rozvoj rodinné rekreace, současně však je nutné respektovat přírodní hodnoty území. Regulační plán proto stanovil, v souladu se zadáním obsaženým v ÚP Dolní Věstonice, striktní požadavky na dopravní obsluhu jednotlivých ploch, podmínky pro využití pozemků, umístění staveb (včetně vymezení stavebních čar), velikost staveb, intenzitu zástavby a další podmínky prostorového uspořádání (vymezení koeficientu zastavění pozemků). Důvodem pro tato opatření je především uchování přírodních podmínek a eliminace kolizí s nadregionálním biokoridorem, ale i ochrana krajinného rázu na úpatí Pavlovských vrchů (CHKO Pálavy).

Odůvodnění navrženého prostorového uspořádání staveb (požadavků na umístění a velikost staveb):

- koeficient zastavění plochy pozemku v plochách RI se v souladu s ÚP Dolní Věstonice stanovuje na  $KZP=0,2$ . Intenzivnější zastavění pozemků by bylo v rozporu s polohou v nadregionálním biokoridoru
- Zastavěná plocha objektem pro rodinnou rekreaci nepřesáhne 80 m<sup>2</sup>: důvody jsou obdobné jako výše

Regulační plán ve snaze omezit počet obslužných komunikací, které by kolidovaly s NRBK15, akceptuje polohu stávající komunikace vedené po břehu vodní nádrže (přestože tato komunikace leží v NRBK) a využívá ji, vedle ponechání stávající funkce spočívající v obsluze vodního díla, i k dopravnímu zpřístupnění rekreačních objektů. V tomto směru ale bude třeba následně dořešit majetkové vztahy, užívání této komunikace, její údržbu a její provozní řád.

Ve východní části řešeného území je na této komunikaci navrženo obratiště, přestože se nejedná o komunikaci slepou. Cílem je omezit zbytečné zatěžování této komunikace zajižděním osobních automobilů do k.ú. Pavlov, kde je komunikace vyústěna na silnici III/42117 Lednice-Milovice-Dolní Věstonice.

Dále jsou navrženy dvě nové komunikace. Obě jsou připojeny na silnici III. třídy č.42117 (mimo řešené území). Hlavní napojení je uvažováno na okraji řešeného území od obce Dolní Věstonice (stávající polní cesta), komunikace je vedena v pozemku ve vlastnictví obce dolní Věstonice, s nutným rozšířením do sousedních pozemků (pro uložení sítí veřejné technické infrastruktury). Touto komunikací bude obslužena převážná část rekreačních ploch (cca 2/3). Uvedená komunikace má délku cca 400 m (od silnice po křižovatku s další komunikací vedoucí k silnici III/42117). Jižní část řešeného území bude obslužena „shora“ komunikací připojenou na silnici III/42117 v místě vhodném z hlediska rozhledových podmínek. Komunikace k obsluze této horní řady chat je nutná, přímá dopravní obsluha ze stávající silnice není možná s ohledem na bezpečnost a plynulost provozu na této silnici. Obslužná komunikace je navržena ve velmi úsporném šířkovém provedení, jako jednopruhá obousměrná. Je trasována v souběhu se silnicí, jen s nejnětějším odstupem odpovídajícím poloměřům oblouků v křižovatce a zachování a zkvalitnění interakčního prvku - zeleně podél silnice, který bude sloužit k hygienickému a optickému odclonění chatové zástavby. To je žádoucí jak z hlediska krajinného rázu, tak i z hlediska vytvoření příznivého rekreačního prostředí v chatové lokalitě.

Regulační plán tak splnil požadavek zadání: „Regulační plán vymezí a prostorově vyřeší umístění účelové obslužné komunikace v minimálních šířkových parametrech...“.

Ostatní stávající (provizorní) křižovatky účelových komunikací se silnicí II. třídy jsou navrženy ke zrušení, neboť jejich poloha neodpovídá obecně závazným technickým požadavkům (vzdálenosti křižovatek, rozhledové trojúhelníky, sklon komunikací).

Regulační plán upřesňuje hranice nadregionálního biokoridoru NRBK15 a využití pozemků ležících v tomto biokoridoru. Pozemky, které jsou ve vlastnictví státu nebo obce, byly přednostně zařazeny do ploch přírodních. Pozemky „Ost.-ostatní komunikace“ a pozemky „vodní plocha“ zůstávají beze změny.

Využití pozemků v privátním vlastnictví, které leží v nadregionálním biokoridoru, jež jsou vedeny jako „ostatní“ a pozemků „orná půda“, se mění na zahrady. Bude se jednat o extenzivní zahrady, které umožní jejich majitelům je náležitým způsobem užívat, ovšem při respektování omezení vyplývajících z polohy v nadregionálním biokoridoru. Regulační plán tímto způsobem zajišťuje funkčnost nadregionálního biokoridoru (= veřejný zájem, legitimní cíl) při minimalizaci zásahů do soukromých vlastnictví.

Nájezdy na většinu pozemků nejsou v této fázi polohově řešeny. Počítá se s tím, že budou řešeny jako součást projektové dokumentace osazení objektů do terénu. RP však stanoví obecné požadavky na umístění a šířkové řešení příjezdních komunikací, aby se zamezilo nepřiměřenému zpevňování ploch v nadregionálním biokoridoru a navazujícím území.

RP vymezuje pozemky pro veřejnou dopravní infrastrukturu. Grafická část je zakreslena v souřadném systému S-JTSK. Po schválení RP bude proveden geometrický plán, na základě kterého budou parcely odděleny a budou jim přidělena parcelní čísla.

Součástí odůvodnění regulačního plánu je i odborný posudek na vymezení ploch NRBK K161 (V,N), který zpracoval RNDr. Ing. Miroslav Hájek, GeoVision s.r.o., v listopadu 2011. Závěry a doporučení tohoto posudku byly do RP zapracovány.

### **Zásobování vodou**

Vodovod je připojen na stávající vodovodní přivaděč Dolní Věstonice-Pavlov. Přejech silnice bude proveden protlakem s chráničkou.

Vodovodní potrubí je uvažováno v profilu DN 80 v celkové délce cca 957 m. Na začátku navrhovaného vodovodního řadu bude umístěn redukční ventil s nastavením stálého výstupního tlaku. Požární hydranty na vodovodu nejsou uvažovány. Vodovod nebude v řešeném území zaokružován, a to z důvodu nepříznivé terenní konfigurace, nutnosti dalšího přechodu silnice a vysokých nákladů na realizaci tohoto propojení..

V nejnižších a nejvyšších místech rozvodné sítě budou osazeny kalosvody a vzdušníky.

Vodoměry pro nemovitosti budou umístěny ve vodoměrných šachtách umístěných před domy.

#### Výpočet potřeby vody

Potřeba vody je stanovena podle přílohy č. 12 k vyhlášce č. 428/2001 Sb., v platném znění:			
Průměrná potřeba vody na 1 obyvatele, bez tekoucí teplé vody	....	25 m3/rok	
Předpokládané využití rekreačních objektů	...	4 měsíce / rok	
Upravená roční potřeba vody na 1 obyvatele	...	$25/12*4 = 8,333$ m3/rok	
Předpokládaný počet obyvatel (50 objektů rodinné rekreace)	...	150 obyvatel	
Průměrná celková potřeba vody	...	1250 m3/rok	
Průměrná denní potřeba vody (4 měsíce)	...	10,42 m3/den	
Max. denní potřeba vody (uvažována plná obsazenost objektů a $K_d=1,5$ )	...	15,62 m3/den	
Koeficient hodinové nerovnoměrnosti $K_h$	...	2,1	
Max. hodinová potřeba vody	...	1,36675 m3/hod.	
Výpočtový průtok pro celou lokalitu (max. hodinová potřeba)	...	0,3796 l/s	

Poloha navrhovaného vodovodu musí ve vztahu k ostatním sítím (křížení a souběhy) splňovat normu technického uspořádání sítí technického vybavení ČSN 73 6005. Podle této normy je nejmenší krytí vodovodu v zastavěném území 1,5 m. Vodovodní potrubí vnitřního průměru do 200 mm se navrhuje ve sklonu minimálně 3‰. Vodovodní přípojka nesmí být propojena s jiným zdrojem vody. Napojení přípojky na vodovodní řad bude provedeno osazením tvarovky s odbočkou.

#### Posouzení tlakových poměrů

Řešené území je pod tlakem VDJ Pavlov 250 m3 (252,50/249,00). Z tohoto vodojemu je gravitačním přívodným řadem DN 100 zásobováno provozní středisko Povodí Moravy v Dol. Věstonicích (propojení SV Mikulov se SV Dolní Dunajovice).

Objekty pro rodinnou rekreaci budou umístěny v nadmořské výšce 174,0-184,0 m n.m.

Posouzení minimálního hydrodynamického tlaku:

Min. hladina ve vodojemu	...	249,00 m n.m.
Nejvýše položená oblast zástavby	...	184,0 m n.m.
Rezerva na tlakové ztráty	...	5,0 m
Minimální hydrodynamický tlak	...	0,60 MPa

Posouzení maximálního hydrostatického tlaku:

Max. hladina ve vodojemu	...	252,50 m n.m.
Nejnižší položená oblast obytné zástavby	...	174,0 m n.m.
Maximální hydrostatický tlak	...	0,785 MPa

Závěr: minimální hydrodynamický tlak vyhovuje, maximální tlak nevyhovuje. Problém bude řešen osazením redukčního ventilu na začátku vodovodní větve.

#### Zásobování vodou pro požární účely:

Vodovod nebude určen pro požární účely. Viz též kapitola I.F. výrokové části.



## Odkanalizování

Je navrženo odkanalizování plochy splaškovou tlakovou kanalizací DN 80 zaústěnou do gravitační kanalizace pro veřejnou potřebu na východním okraji Dolních Věstonic (před vinárnou Langr). Dočasně, do doby vybudování kanalizace, se připouští i individuální nakládání s odpadními vodami – podmínky budou upřesněny v navazujícím řízení. Upřednostněna přitom budou řešení, která v budoucnu umožní bezproblémový přechod na odvedení splaškových vod tlakovou kanalizací pro veřejnou potřebu.

Navržený systém, kromě technického zařízení na jeho veřejných rozvodech (proplachovací a odvzdušňovací objekty, jejichž poloha bude upřesněna v navazujícím řízení), sestává z čerpacích stanic a výtlačků z čerpacích stanic, odvádějících splaškové vody z jednotlivých nemovitostí. Každá nemovitost (objekt pro rodinnou rekreaci) bude napojena na veřejnou kanalizaci jedním výtlačkem a jednou samostatnou čerpací stanicí. Tato čerpací stanice odvádí z nemovitosti pouze splaškové vody určené pro likvidaci na společné čistírně odpadních vod. Do systému se nesmí odvádět dešťové vody, vody z bazénů a pod. Výtlačk z čerpací stanice – tím se rozumí potrubí od čerpadla v čerpací jímce až po zaústění do veřejné tlakové kanalizace - se předpokládá z IPE D40 (ø 5/4“) a bude vedeno v nezámrzné hloubce 1,20 – 1,50 m.

Nezbytnou součástí každé čerpací stanice je čerpací (sběrná) jímka, umístěná na pozemku vlastníka nemovitosti. Jímky budou plastové, při vysoké hladině podzemní vody může být jímka betonová, kruhová.

## Zásobování elektrickou energií

Při návrhu polohy sítí elektrických vedení i trafostanice byl zohledněn dříve zpracovaný projekt pro územní řízení. Umístění kabelu NN bylo ale upřesněno s ohledem na návrh komunikace, polohu dalších navrhovaných sítí a umístění stavebních čar. V převážné většině případů šlo ale o posun v řádu nejvýše několika metrů.

Navrhuje se přípojka VN - odbočení ze stávající linky VN, která vede vinohrady nad silnicí, stavbu jednosloupové TS a položení nového kabelu NN v pozemku veřejných prostranství i přes pozemky jednotlivých majitelů. Z podpěrného bodu č. 34 bude provedeno odbočení na nově postavený úsekový odpínač VLK, který bude umístěn v blízkosti silnice, u pletivového oplocení vinice (mimo řešené území). Na protější straně silnice bude postavena jednosloupová trafostanice a z ní budou vyvedeny 2 kabely NN pro zasíťování objektů v rekreační zóně.

Dále je navržen zemní kabel NN napájející jednotlivé nemovitosti. Na hranicích jednotlivých pozemků budou osazeny domovní pojistkové skříně současně se skříněmi elektroměrnými v případě, že budou realizovány živé ploty, jinak budou osazeny na fasádách budov. Kabel bude uložen v hloubce cca 70 cm, ve vozovce 1,0 m. Bude chráněn výstražnou fólií, v křížení nebo ve stísněných poměrech bude uložen do chrániček.

## **II.E. INFORMACE O VÝSLEDČÍCH POSUZOVÁNÍ VLIVŮ NA ŽIVOTNÍ PROSTŘEDÍ, BYL-LI REGULAČNÍ PLÁN POSUZOVÁN, SPOLU S INFORMACÍ, ZDA A JAK BYLO RESPEKTOVÁNO STANOVISKO PŘÍSLUŠNÉHO ORGÁNU DLE ZVLÁŠTNÍHO PRÁVNÍHO PŘEDPISU, POPŘÍPADĚ ZDŮVODNĚNÍ, PROČ TOTO STANOVISKO NEBO JEHO ČÁST NEBYLO RESPEKTOVÁNO**

Hodnocení vlivů na životní prostředí SEA nebylo požadováno.

## II.F. VYHODNOCENÍ PŘEDPOKLÁDANÝCH DŮSLEDKŮ NAVRŽENÉHO ŘEŠENÍ NA ZEMĚDĚLSKÝ PŮDNÍ FOND A POZEMKY URČENÉ K PLNĚNÍ FUNKCE LESA

Z RP nevyplývají žádné nové zábory zemědělského půdního fondu. Všechny zábory jsou obsaženy ve schváleném územním plánu.

Jedná se o zábor následujících pozemků:

Parcelní číslo	Druh pozemku	Výměra pozemku (m <sup>2</sup> )	BPEJ a výměra	Z toho zábor ZPF (m <sup>2</sup> )
1272	Orná půda	964	05600 347 m <sup>2</sup>	603
			00850 617 m <sup>2</sup>	147
1273	Orná půda	441	00850 221 m <sup>2</sup>	251
			05600 220 m <sup>2</sup>	89
1274	Orná půda	432	00850 162 m <sup>2</sup>	251
			05600 270 m <sup>2</sup>	84
1275	Orná půda	437	00850 100 m <sup>2</sup>	244
			05600 337 m <sup>2</sup>	88
1276	Orná půda	765	00850 32 m <sup>2</sup>	293
			05600 733 m <sup>2</sup>	215
1271/2	Orná půda	765	00850 37 m <sup>2</sup>	317
			05600 728 m <sup>2</sup>	129
1271/3	Orná půda	339	00850 339 m <sup>2</sup>	202
				82
1271/4	Orná půda	339	00850 339 m <sup>2</sup>	196
				79
1271/5	Orná půda	339	00850 339 m <sup>2</sup>	189
				70
1271/6	Orná půda	339	00850 326 m <sup>2</sup>	205
			05600 13 m <sup>2</sup>	63
<b>ZÁBOR ZPF CELKEM (m<sup>2</sup>)</b>				<b>3797</b>

Poznámka: v kolonce „z toho zábor ZPF“ udává horní číslo zábor ZPF plochami rodinné rekreace a dolní číslo navrženými plochami dopravy, resp. veřejných prostranství.

Přiřazení tříd ochrany ZPF:

- 00850 III. třída
- 05600 I. třída ochrany

Zábor PUPFL není uvažován.

## **II.G. VYHODNOCENÍ SOULADU SE STAVEBNÍM ZÁKONEM, OBECNÝMI POŽADAVKY NA VYUŽÍVÁNÍ ÚZEMÍ<sup>7)</sup>, S CÍLI A ÚKOLY ÚZEMNÍHO PLÁNOVÁNÍ, ZEJMÉNA S CHARAKTEREM ÚZEMÍ, A S POŽADAVKY NA OCHRANU ARCHITEKTONICKÝCH A URBANISTICKÝCH HODNOT V ÚZEMÍ**

Postup pořízení a obsah regulačního plánu je v souladu se zákonem č. 183/2006 Sb., v platném znění, o územním plánování a stavebním řádu, vyhl.č. 500/2006 Sb. o územně analytických podkladech, územně plánovací dokumentaci a způsobu evidence územně plánovací činnosti a vyhl.č. 501/2006 Sb., v platném znění, o obecných požadavcích na využívání území.

RP je v souladu s cíli územního plánování. Je řešen s ohledem na vztah přírodních, civilizačních a kulturních hodnot v řešeném území. Cílem je dosažení trvale udržitelného rozvoje, tj. vytvoření podmínek pro příznivé životní prostředí, hospodářský rozvoj a uspokojení potřeb současné generace, aniž by byly ohroženy podmínky života generací budoucích.

RP současně ve veřejném zájmu chrání a rozvíjí přírodní, civilizační a kulturní hodnoty území.

Krajinu chápe jako živý, v čase proměnný celek, který vyžaduje tvůrčí, avšak citlivý přístup k vyváženému všestrannému rozvoji tak, aby byly zachovány její stěžejní kulturní, přírodní a užitné hodnoty.

Dává přednost komplexním řešením před uplatňováním jednostranných hledisek a požadavků, které ve svých důsledcích zhoršují stav i hodnoty území.

Vytváří podmínky pro koordinované umísťování veřejné infrastruktury v území a její rozvoj a tím podporuje její účelné využívání v rámci sídelní struktury.

## **II.H. VYHODNOCENÍ SOULADU SE STANOVISKY DOTČENÝCH ORGÁNŮ PODLE ZVLÁŠTNÍCH PRÁVNÍCH PŘEDPISŮ, POPŘÍPADĚ S VÝSLEDKEM ŘEŠENÍ ROZPORŮ A S OCHRANOU PRÁV A PRÁVEM CHRÁNĚNÝCH ZÁJMŮ DOTČENÝCH OSOB**

Bude doplněno po projednání regulačního plánu.

---

<sup>7)</sup> Vyhláška č. /2006 Sb., o obecných požadavcích na využívání území.