



Koncepce kultury a cestovního ruchu města Mikulov

Workshop k návrhové části koncepce cestovního ruchu 23. 11. 2023

economic
impact
art

KREIA
group

zdroj foto: mikulov.cz

PROGRAM WORKSHOPU

- Příchod, registrace
- Uvítání, představení, pravidla workshopu
- Hlavní cíle koncepce, harmonogram procesu tvorby
- Shrnutí analytické části a východiska pro návrhovou část
- Návrh vize, mise, stavebních kamenů strategie
- Přestávka, networking
- Společné aktivity nad strategickými cíli a opatřeními

Komunikační pravidla

1)

Respektujte řečníka

2)

Zvednutí ruky

3)

Aktivně se zapojujte

4)

**Jasný a strukturovaný
příspěvek**

5)

**Dodržujte
stanovený čas
1,5 min. / příspěvek**

6)

**Přispívejte ke
konstruktivnímu
řešení**

7)

**Používejte faktické
argumenty**

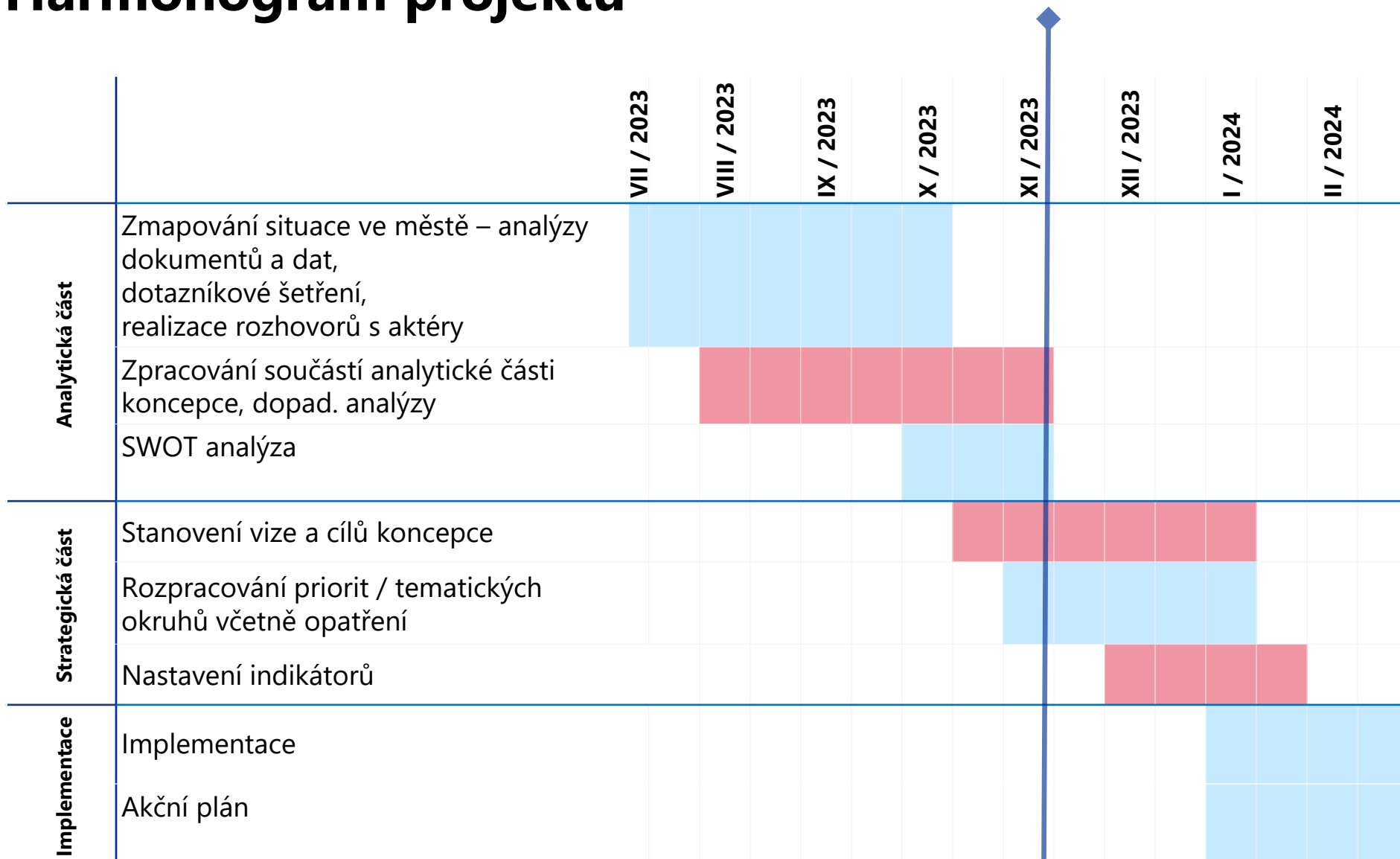
8)

**Respektujte
rozhodnutí
moderátora**

9)

**Nedodržování
pravidel**

Harmonogram projektu



Shrnutí analytické části koncepce

Město Mikulov

Město Mikulov se rozprostírá na jihu Moravy v okrese Břeclav v Jihomoravském kraji v blízkosti státní hranice s Rakovskem. Město je významné především jako centrum vinařství. Ize tu navštívit na řadu kulturně historických a přírodních památek, bohatý kulturní program a pestrou nabídku pohostinství a ubytování. Bohužel, často slouží pouze jako tranzitní zastávka na silničním tahu mezi Brnem a Vídeň.

Statutární město
Pověřená obec:
Obec s rozšířenou působností:
Místní památková rezervace:
Okres: Břeclav
Kraje: Jihomoravský

Kapacity HUZ dle kategorie – vývoj v čase

Trend vývoje počtu HUZ ve městě Mikulov i SO ORP Mikulov je mezi těmito sledovanými územními celky téměř totožný a to setrvalo, až na malé odchylky, rostoucí. Celý trend vývoje SO ORP Mikulov je ověřeně stejný v tomto městě, neboť HUZ v Mikulově tvoří téměř 90% HUZ v celém ORP. Zjevností je růst v letech 2021 a 2022, kdy kulturní akce spojená s pandemií nemoci COVID-19.

Vývoj počtu HUZ v Mikulově

Rok	2012	2013	2014	2015	2016	2017	2018	2019	2020	2021	2022
Počet	38	37	42	39	36	45	44	47	56	60	58

Vývoj počtu pokojů a lůžek v Mikulově

Rok	2012	2013	2014	2015	2016	2017	2018	2019	2020	2021	2022
Počet pokojů	1000	1000	1000	1000	1000	1000	1000	1000	1000	1000	1000
Počet lůžek	2000	2000	2000	2000	2000	2000	2000	2000	2000	2000	2000

Mapa ubytovacích zařízení

Mapa ukazuje rozložení ubytovacích zařízení v Mikulově a okolí. Zahrnuje kategorie: Penzion, Kemp, Turistická ubytovna, Ostatní HUZ.

Počet ubytovacích zařízení v městě Mikulově: 58

- 65% - Turistická ubytovna
- 2% - Kemp
- 3% - Penzion
- 29% - Ostatní HUZ

Gastronomická scéna v Mikulově

Za poslední roky ve městě Mikulově prosperuje gastronomie. Restaurace, bistra a vinařství. Podmínky pro rozvíjení obzoru v Mikulově Gourmet Festival.

Restaurace:

- Restaurace víno Šňava
- Boutique hotel Tanzeberg
- Restaurace CRQP

Bistra:

- Pedro's Streetfood Bistro
- Bistro Droegke

Cyklistika a cyklotury

Cykloturismus patří k hlavním aktivitám mezi křesťany a přírodních cyklistek. EuroVelo 13 (Stejska sň) je vlnitá stezka, pro cyklisty je k dispozici.

Služby spojené s cyklistikou

Ve městě jsou aktuálně provozovány cyklistické služby a 8 cykloklubů.

Ubytování dle kategorie

HUZ v SO ORP Mikulov

Hotel, motel, hotel ****	1
Hotel, motel, hotel ****	2
Hotel, motel, hotel ***	4
Hotel, motel, hotel **	1023
Hotel, motel, hotel *	58
Chatová osada	2
Turistická ubytovna	2237
Ostatní HUZ	1

Počet přenocování v HUZ v Mikulově

Od roku 2012 lze sledovat postupný nárůst počtu přenocování ve městě Mikulově, který kulminoval v roce 2021, kdy byl počet nocí vzrostl na úroveň 120 000. Počet přenocování mezi domácnostmi a zahraničními přenocováními je v porovnání s minulostí výrazně nižší.

Počet přenocování v Mikulově

Rok	2012	2013	2014	2015	2016	2017	2018	2019	2020	2021	2022
Počet	10000	11000	12000	13000	14000	15000	16000	17000	18000	19000	20000

Nekvantifikovatelné přínosy kultury a cestovního ruchu

- Cestovní ruch přispívá k rozšíření nabídky a možnosti trávení volného času (kvalita života).
- Nabídka volnočasových aktivit může působit preventivně proti neaktivnímu životnímu stylu.
- Volnočasové aktivity rovněž umožňují trávit více času s rodinou či přáteli.
- Díky bohaté kulturní nabídce a dostatek pracovních příležitostí nedochází k odlivu vlnitých turistů, tímto je v tomto kraji spíše turistický cíl než turistická oblast (DMAO).
- Rozvíjí a pestuje kulturu, pomáhá vzdělávat místní obyvatel a vytváří sociální vazby.
- V návaznosti pak dochází k udržení kvalitační pracovní síly, což vede k...
- Zvyšuje...

Návštěvnost z pohledu sezóny

Data za celé území turistického území Pálava poskytují přehled o struktuře počtu přenocování rozdělených dle čtvrtletí. V roce 2022 více než 60% Obdobná data pro město Mikulov nebo ORP Mikulov ČSÚ nezveřejňuje, nejmenší jednotkou jsou právě turistické oblasti (DMAO).

Počet přenocování v TO Pálava 2022 dle čtvrtletí

Čtvrtletí	1	2	3	4
Počet	74 811	439 107	271 128	106 000
Podíl (%)	10%	60%	24%	6%

Počet přenocování v HUZ v Mikulově

Počet přenocování rezidentů a nerezidentů v Mikulově

Rok	2012	2013	2014	2015	2016	2017	2018	2019	2020	2021	2022
Rezidenti	10000	11000	12000	13000	14000	15000	16000	17000	18000	19000	20000
Nerezidenti	10000	11000	12000	13000	14000	15000	16000	17000	18000	19000	20000

Mapa turistických oblastí

Mapa ukazuje turistické oblasti v okolí Mikulova: Pálava, Mikulovsko, Slavkovsko, Znojmo, Břeclavsko, Blatensko, Jihomoravsko.

Počet přenocování a průměrný počet přenocování

Počátkem sledovaného období byl v městě Mikulově počet přenocování lehce vyšší u nerezidentů, v roce 2015 se však poměr překlopil ve prospěch domácích hostů. Rezidenti dosáhli vyššího počtu přenocování i v roce 2022. V SO ORP Mikulov jsou rezidenti v průměrném počtu přenocování v době před pandemií, počet přenocování zahraničních hostů spíše nižší. SO ORP Mikulov dosahuje také lehce vyššího počtu přenocování v Mikulově.

Počet přenocování v SO ORP Mikulov

Rok	2012	2013	2014	2015	2016	2017	2018	2019	2020	2021	2022
Počet	10000	11000	12000	13000	14000	15000	16000	17000	18000	19000	20000

Vinařská podoblast Mikulov a vinařská turistika

Mikulovská vinařská podoblast je katastrálně nejmenší z čtyř částí vinařské oblasti Morava, avšak disponuje největší plochou vlnit. Rozkládá se od Pohorelec na severu, jižní hranici tvoří město Valčice, kde se nachází Salen vin České republiky, obléhané místo návštěv spojenců z vinařskou turistikou, tímto je v tomto kraji spíše turistický cíl než turistická oblast (DMAO).

Počet malých obcí

1	185
2	321
3	418
4	219

Počet vinařských tratí

1	185
2	321
3	418
4	219

Atraktivita spojená s vinařskou turistikou

- Salen vin České republiky (Valčice)
- Muzeum vinařství a zahrádky v krajině (Valčice)
- Muzeum vinařství Zámek vrch (Dolní Dunajovice)
- Obří sad a expozice Tradiční vinařství na Moravě a galerie vlnitých láh (Mikulov)

Festivaly a kulturní akce

Festival Národní Podjívání
Měsíc květen: červenec. Dělní květen: víkend. Článek akce je směřován nad pačným týdnem z minulosti i současnosti otevřeným způsobem.

Festival Mikulovské
Měsíc květen: srpen. Dělní květen: víkend. Festival nepopulární hudby představí řadu hudebníků. Bohatý doprovodný program, pivo i víno.

Prima Cup & Česko-rakouský maratón
Měsíc květen: říjen. Dělní květen: 1. den. 2 sportovní akce během měsíce druhé občanské války.

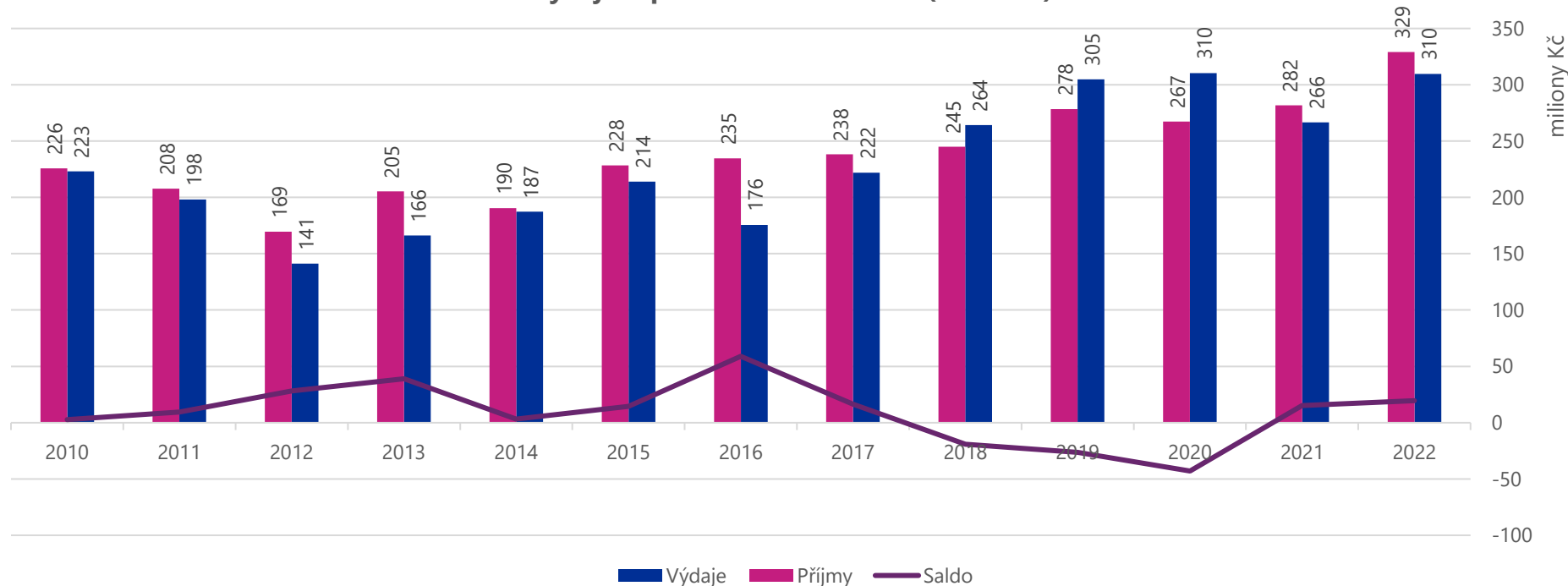
Adventní Mikulov
Měsíc květen: prosinec. Dělní květen: víkend. Tradiční vlnitá akce na náměstí spojená s jarmarkem, budeme se zvětvit, folklórním a hudebním programem.

Rozpočet města Mikulov

Rozpočet města Mikulov v roce 2022 dosahoval příjmů 329 mil. Kč, výdajů 310 mil. Kč a skončil v mírném přebytku. Saldo příjmů a výdajů bylo záporné v letech 2018 až 2020, před i po tomto obdobím bylo kladné. Oproti jiným podobně velkým městům je v Mikulově značná část příjmů generována z daňových příjmů z hazardu a technických her - **v roce 2022 bylo rekordní inkaso daně z technických her ve výši 54,4 mil. Kč**, tj. o 22,2 mil. Kč víc než v roce 2021. Mezi příjmy také patří **poplatky z pobytu** (35 Kč/den/osobu a za r. 2022) bylo na těchto **ubytovacích poplatcích vybráno 6,4 mil. Kč**.

Na kulturu plynulo 14,4 mil. Kč, na rozvoj cestovního ruchu plynulo cca 2,9 mil. Kč, dohromady tedy cca 5,6 % výdajů. To je relativně méně než u jiných českých měst (viz další kapitoly analýzy).

Vývoj rozpočtu města Mikulov (v mil. Kč)



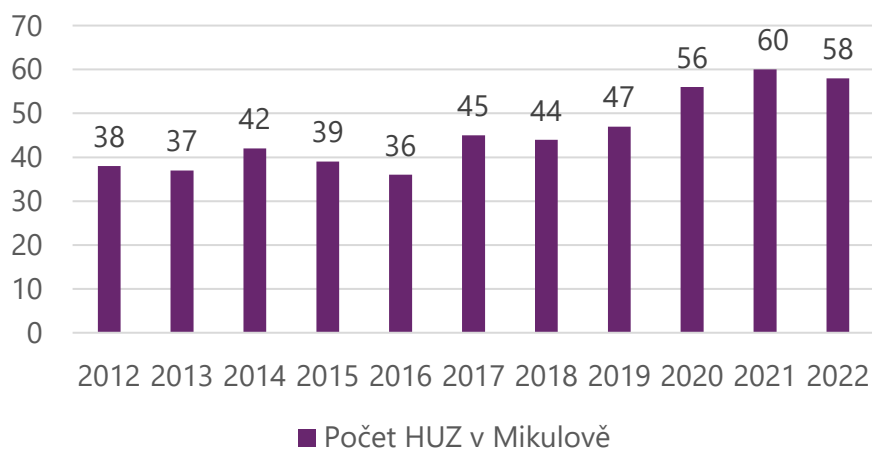
Mikulov – Závěrečný účet za rok 2022.

https://www.mikulov.cz/data/content_files/420/zaverecny-ucet-2022-textova-cast-final.pdf

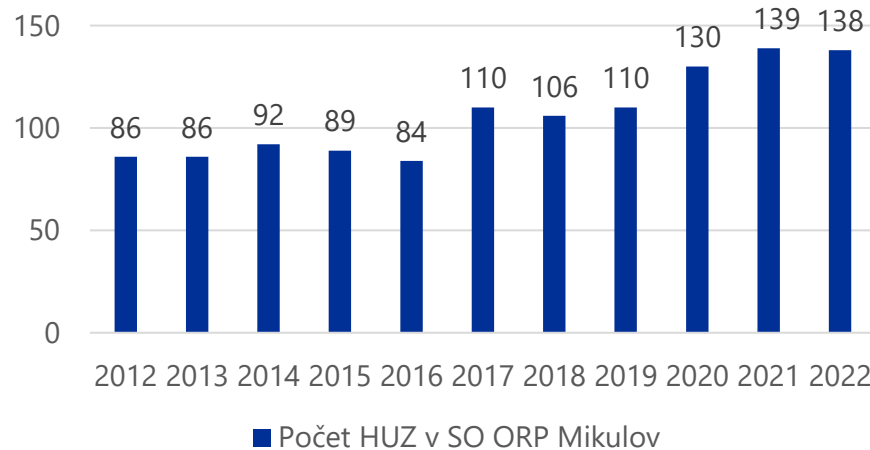
Kapacity HUZ dle kategorie – vývoj v čase

Trend vývoje počtu HUZ ve městě Mikulově i SO ORP Mikulov je mezi těmito sledovanými územními celky téměř totožný **a to setrvale, až na malé odchylky, rostoucí**. Celý trend vývoje SO ORP Mikulov je ovlivněn děním v tomto městě, neboť HUZ v Mikulově tvoří téměř polovinu HUZ v celém ORP. Zajímavostí je růst v letech 2020 a 2021, kdy kulminovala krize v cestovním ruchu spojená s pandemií nemoci COVID-19.

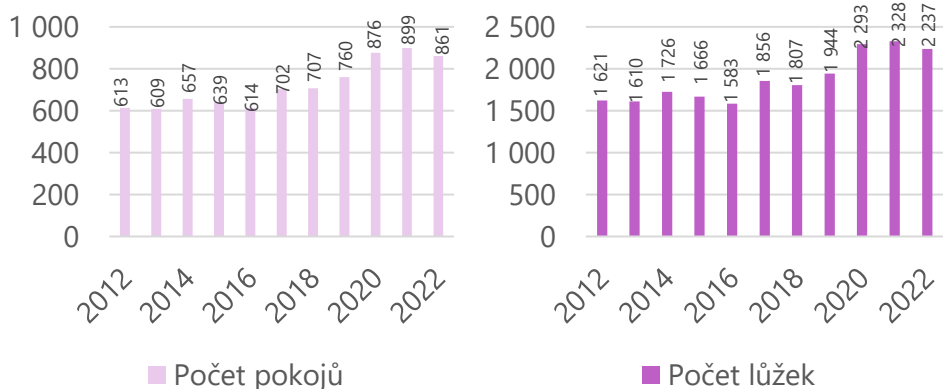
Vývoj počtu HUZ v Mikulově



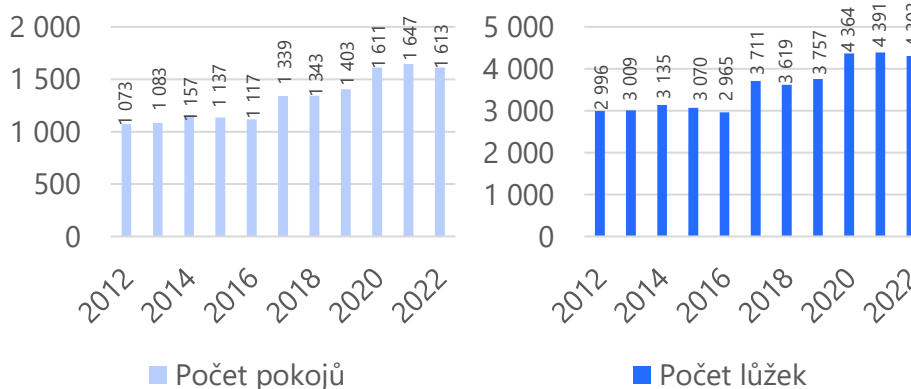
Vývoj počtu HUZ v SO ORP Mikulov



Vývoj počtu pokojů a lůžek v Mikulově



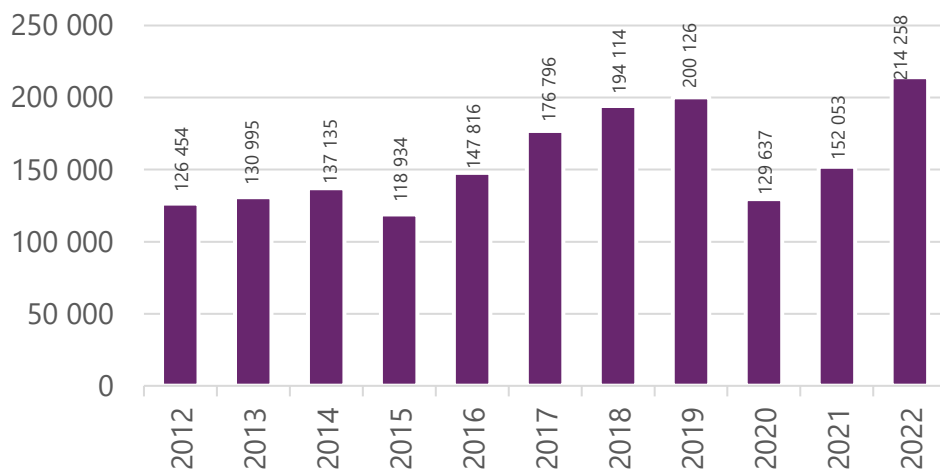
Vývoj počtu pokojů a lůžek v SO ORP Mikulov



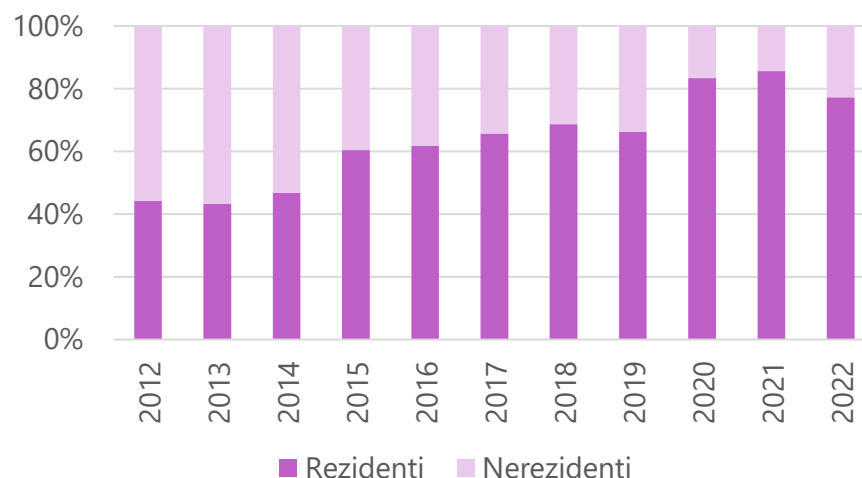
Počet přenocování v HUZ v Mikulově

Od roku 2012 lze sledovat postupný nárůst počtu přenocování ve městě Mikulově, který **kulminoval v roce 2022 (214 258 přenocování)**. Trend rostoucího vývoje přerušily pandemické roky 2020 a 2021, když byl pokles sice razantní oproti roku 2019, avšak snížil se pouze na úroveň let 2012/2013. Poměr počtu přenocování mezi domácími a zahraničními rezidenty je vyrovnanější, nežli např. v SO ORP Mikulov, ale postupně došlo k překlopení ve prospěch domácích – **v roce 2022 zhruba ¾ domácích a ¼ zahraničních přenocování**.

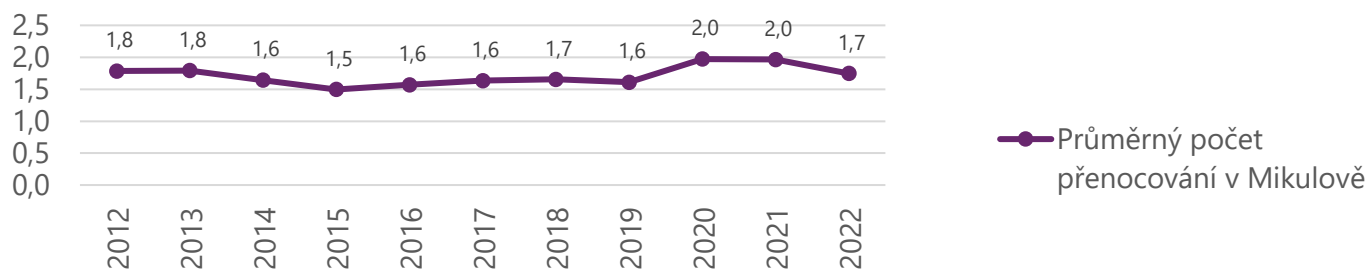
Vývoj počtu přenocování v Mikulově



Poměr přenocování rezidentů a nerezidentů v Mikulově



Průměrný počet přenocování



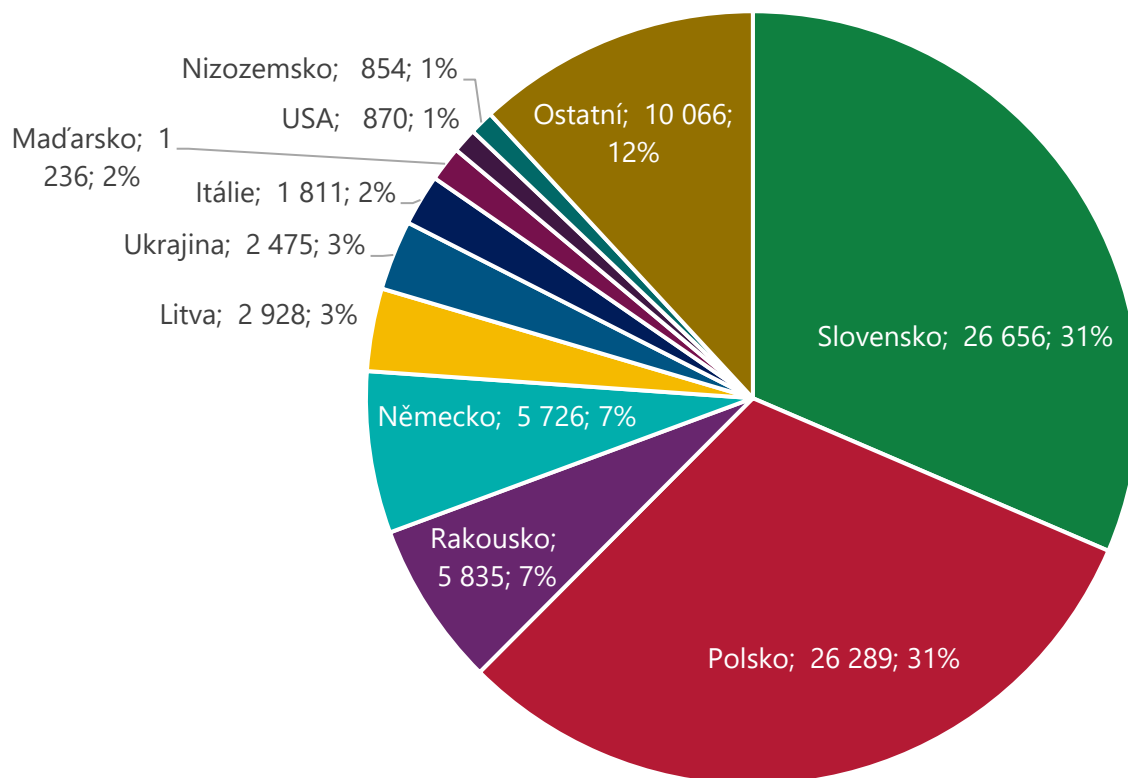
Zdroj: ČSÚ

Návštěvnost zahraničních hostů

Data za celé území turistickou oblast Pálava poskytují přehled o struktuře hostů ze zahraničí. V roce 2022 navštívili TO Pálava zejména hosté z okolních zemí, **nejvíce ze Slovenska, Polska, se značným odstupem z Rakouska a Německa**. Dále přijížděli hosté zejména z ostatních, byť stále blízkých, států Evropy.

Obdobná data pro město Mikulov nebo ORP Mikulov ČSÚ nezveřejňuje, nejmenší jednotkou jsou právě turistické oblast (DMO). Údaje za TO Pálava jsou dostupné pouze za rok 2022.

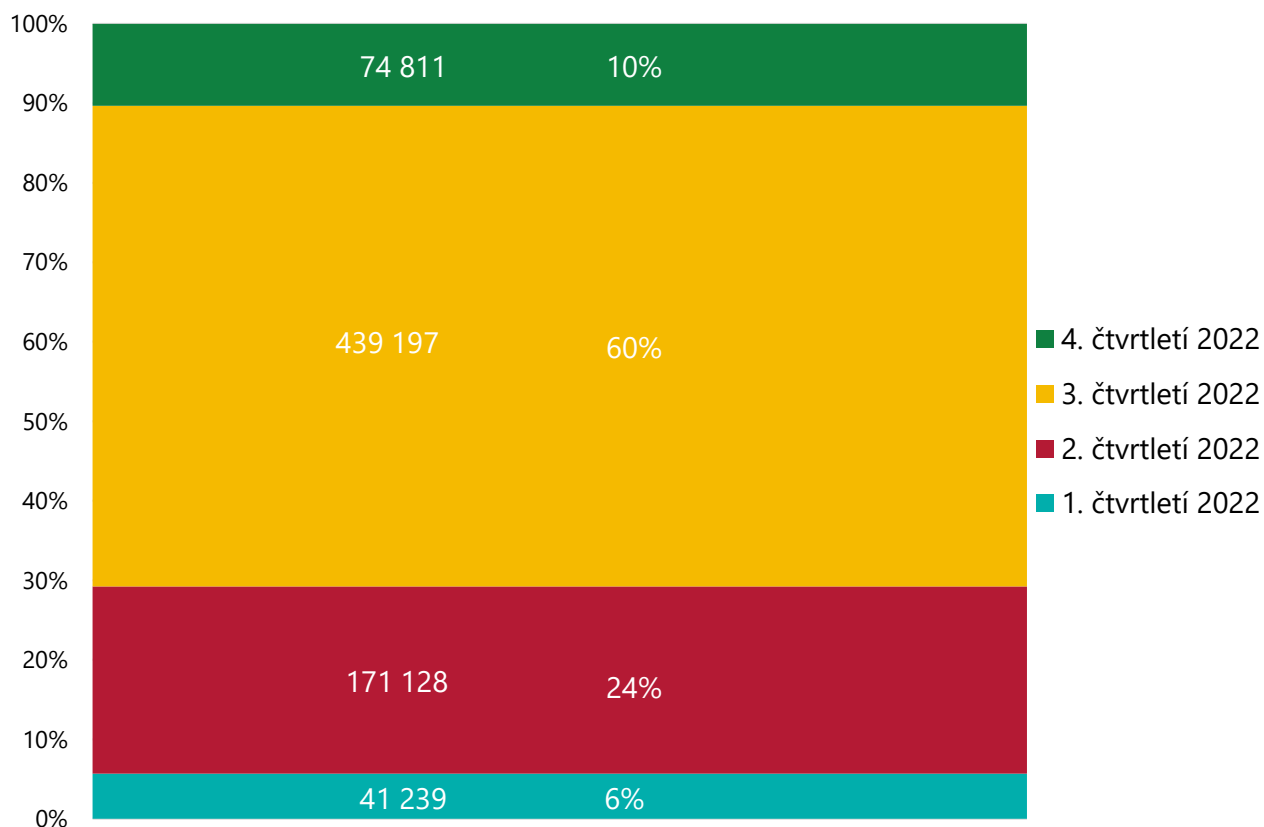
Počet přenocování nerezidentů v TO Pálava 2022



Návštěvnost z pohledu sezonnosti

Data za celé území turistickou oblast Pálava poskytují přehled o struktuře počtu přenocování rozdělených dle čtvrtletí. V roce 2022 více než 60 % přenocování proběhlo v měsících červenec – září. Naopak jen necelých 6% přenocování se uskutečnilo v měsících leden – březen. Obdobná data pro město Mikulov nebo ORP Mikulov ČSÚ nezveřejňuje, nejmenší jednotkou jsou právě turistické oblast (DMO). Údaje za TO Pálava jsou dostupné pouze za rok 2022.

Počet přenocování v TO Pálava 2022 dle čtvrtletí



Dopadová analýza

Dobře fungující destinační management, stejně jako koordinace kulturních aktérů a propagace nabídky může mít značné ekonomické přínosy, například:

Zvýšení tržeb místních podniků: Díky řízené koordinaci a kvalitnímu managementu destinace a kultury mohou být místní podniky a služby efektivněji prezentovány a propagovány.

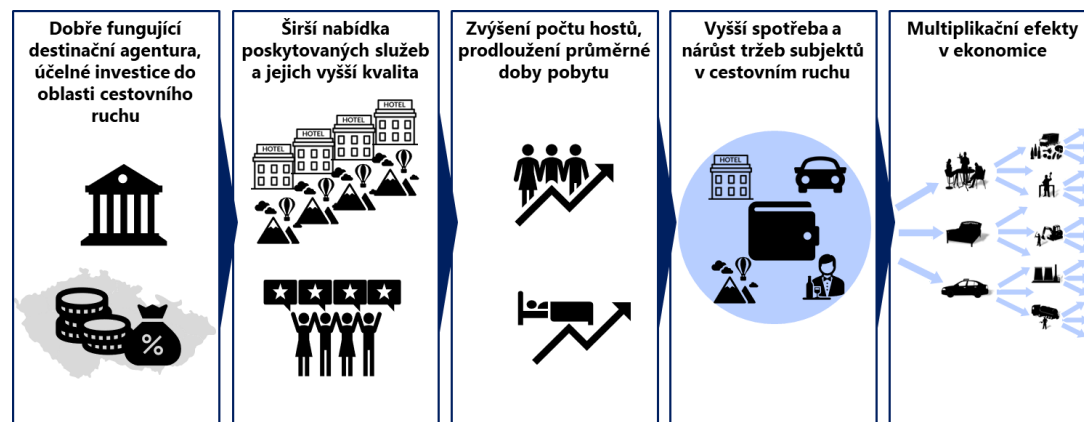
Zacílení na správné skupiny turistů: Destinační management může pomoci nejen zvýšit počet turistů, ale také dosáhnout žádoucí skladby turistů a přilákat vytipované cílové skupiny.

Prodloužení délky pobytu: Lepší nabídka služeb v oblasti kultury, volného času a cestovního ruchu a komplexní nabídka produktů vede k prodloužení průměrné délky pobytu.

Podpora rozvoje nových podniků: Kultura a kreativní odvětví, stejně jako kvalitní destinační management mohou podpořit rozvoj nových podniků, podnikajících nejen v těchto oborech, ale i v návazných dodavatelských řetězcích).

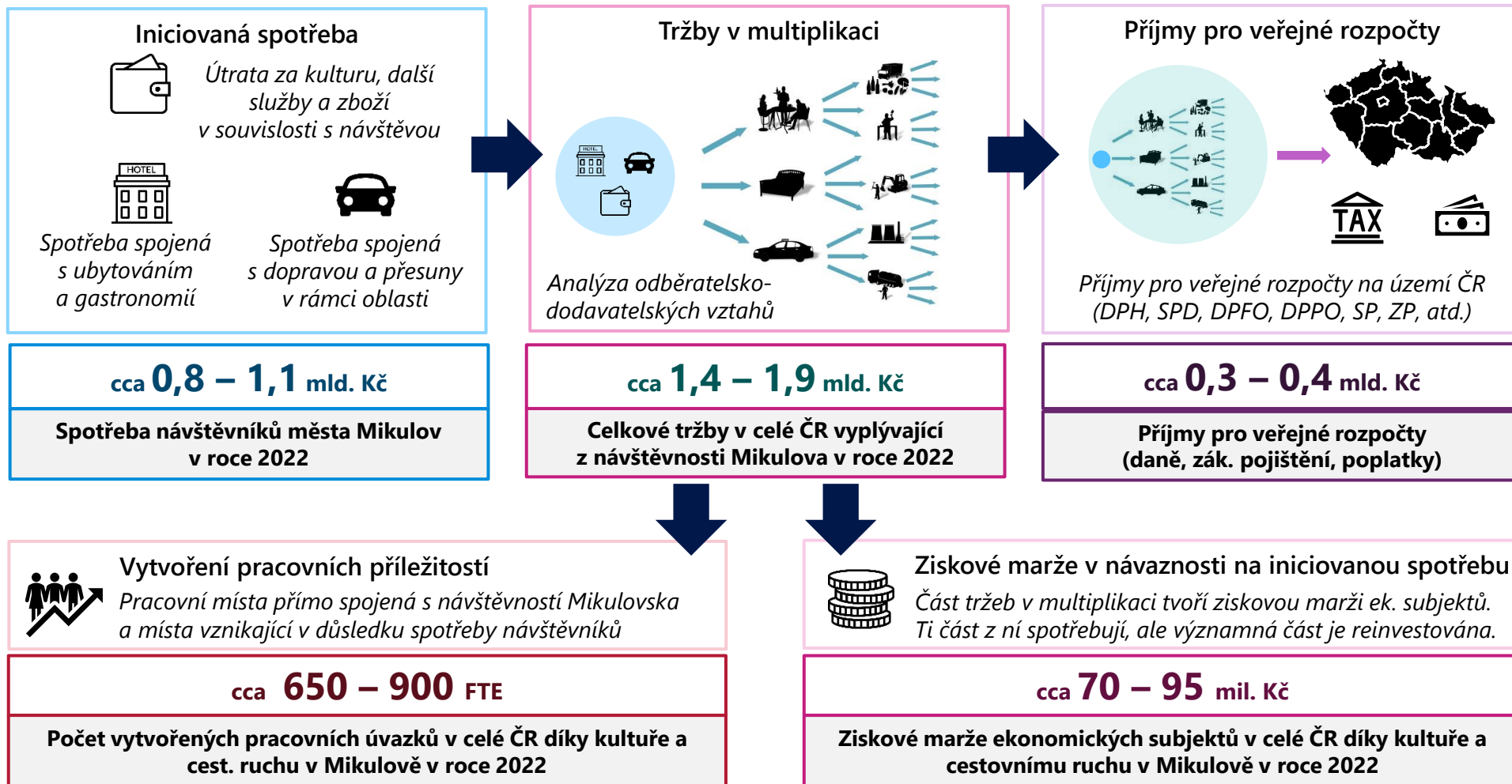
Zvýšení investic: Dobře fungující kreativní odvětví a destinační management může přilákat investory do oblasti. Investorům může být představen potenciál turistického ruchu a možnosti pro investice v oblasti cestovního ruchu a jeho infrastruktury.

Zvýšení zaměstnanosti: Růst turistického ruchu může vést ke zvýšení poptávky po místních službách a produktech, což může vést ke vzniku nových pracovních míst. Současně se zvyšuje nabídka služeb, a tím i kvalita života pro místní obyvatele.



Ekonomické dopady vyplývající z kultury a cest. ruchu v Mikulově

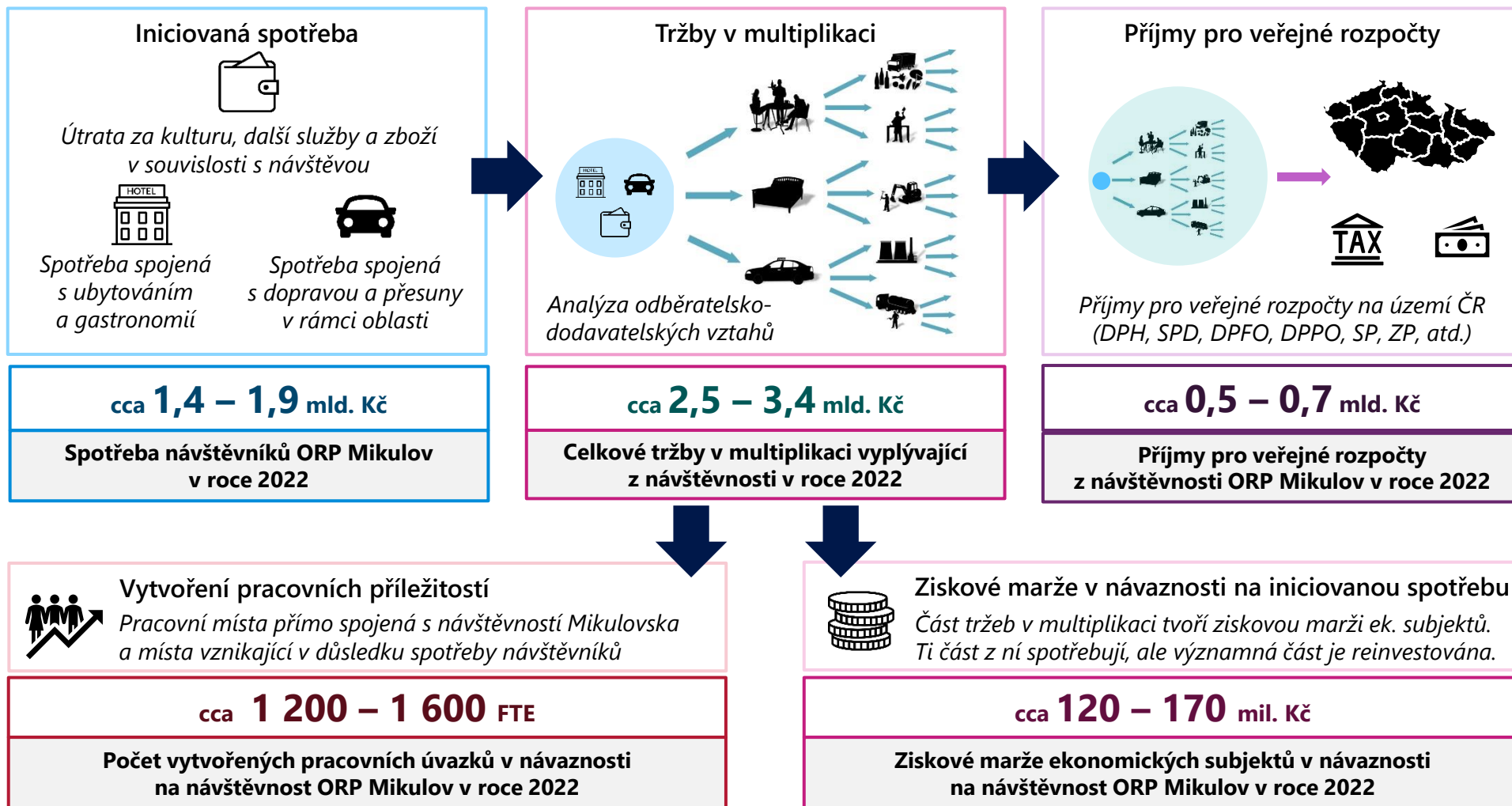
Vstupní data pro výpočty vychází z počtu přenocování hostů ve městě Mikulov v roce 2022 (214 258 přenocování), konzervativního odhadu celkového počtu návštěvníků včetně neregistrovaných výletníků (cca **6 tis. návštěvodníků**) a průměrné útraty 1.400 – 1.900 Kč na osobu a den (expertní odhad dle starších dat ČSÚ), tzn. **návštěvníci v Mikulově utratí cca 0,8 – 1,1 mld. Kč ročně**. Z toho **zůstává lidem a podnikům v Mikulově cca 400 až 600 mil. Kč**, zbytek plyne dalším dodavatelům v rámci celé České republiky i zahraničí. Celkové dopady na českou ekonomiku uvádí následující grafika.



FTE - ekvivalent přepočtených plných ročních pracovních úvazků)

Ekonomické dopady díky kultuře a CR v ORP Mikulov (2022)

Vstupní data pro výpočty vychází z počtu přenocování hostů v ORP Mikulov v roce 2022 (380 960 přenocování), konzervativního odhadu celkového počtu návštěvníků včetně neregistrovaných výletníků (cca 1 mil. osobodnů) a průměrné útraty 1 400 až 1 900 Kč na osobu a den (dle starších dat ČSÚ).

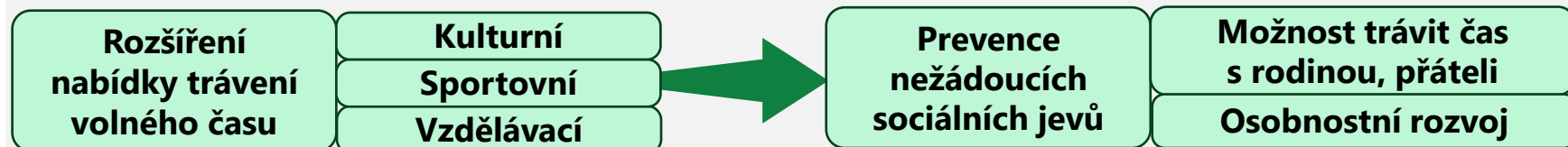


FTE - ekvivalent přepočtených plných ročních pracovních úvazků)

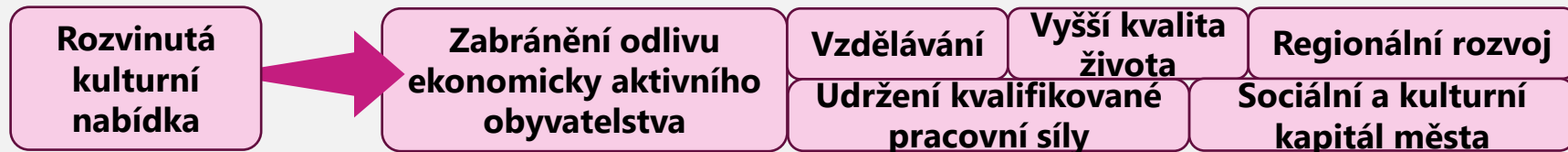
Nekvantifikovatelné přínosy kultury a cestovního ruchu



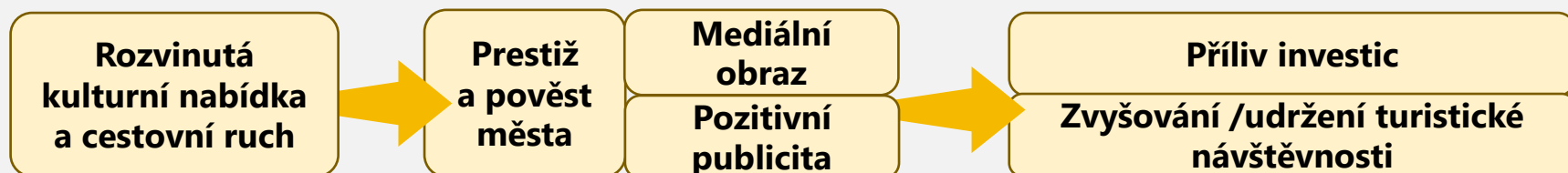
Dopady v oblasti volnočasové nabídky



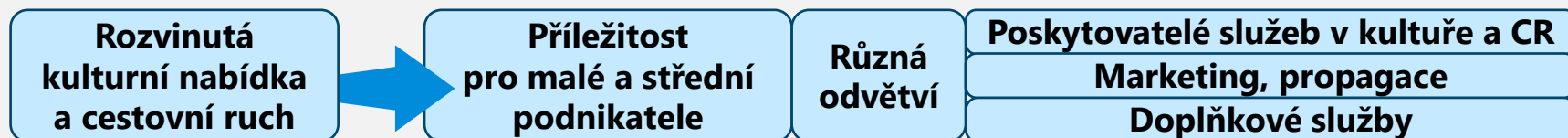
Kvalita života v Mikulově a okolí



Prestiž turistické oblasti Mikulova

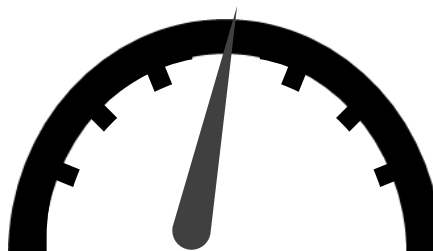


Příležitosti pro podnikatele



Rizika příliš nízkého cestovního ruchu a „overtourismu“

Potenciální rizika spojená s případným dlouhodobějším útlumem turismu v Mikulově		Potenciální rizika spojená s případným dlouhodobějším přesycením cest. ruchu v Mikulově	
Ekonomické přímé	Ekonomické nepřímé	Ekonomické přímé	Ekonomické nepřímé
<ul style="list-style-type: none"> ▪ ↓ Zisk ▪ ↓ Kapitálové výdaje ▪ ↓ Investice ▪ ↓ Zaměstnanost v CR 	<ul style="list-style-type: none"> ▪ ↓ Poptávka po službách dodavatelů ▪ ↓ Investičního potenciálu ▪ ↓ Spotřeba obyvatel ▪ ↓ konkurenceschopnost ▪ ↑ Nezaměstnanost 	<ul style="list-style-type: none"> ▪ Přilákání „dravců“, kteří vytěží maximum ▪ Ztráta autenticity ▪ Předraženost služeb (pro turisty i pro místní) ▪ Náročné shánění pracovní síly 	<ul style="list-style-type: none"> ▪ Lobbying a rostoucí vliv „dravců“ ▪ Snižování kvality služeb ▪ Riziko vyhoření destinace ▪ ↓ Konkurenceschopnost ▪ ↓ Ekonomický význam
Sociální, demografické	Marketingové a PR	Sociální, demografické	Marketingové a PR
<ul style="list-style-type: none"> ▪ ↓ Počet obyvatel (vč. ekonomicky aktivních) ▪ ↓ Příležitostí pro aktivní trávení volného času ▪ ↑ Vandalismu a sociálně patologických jevů ▪ ↑ Chátrání památek 	<ul style="list-style-type: none"> ▪ ↓ Podnětů pro přilákání návštěvníků ▪ ↓ Potenciálních investorů ▪ ↓ Efektivity marketingových aktivit ▪ ↑ Náklady na propagaci 	<ul style="list-style-type: none"> ▪ Odliv původních obyvatel ▪ Kulturní nabídka vhodná jen pro turisty ▪ ↑ Vandalismu a sociálně patologických jevů ▪ ↑ Iritace obyvatel a averze vůči turistům 	<ul style="list-style-type: none"> ▪ Negativní mediální obraz ▪ Špatná zkušenost návštěvníků se službami ▪ Ztráta autenticity a genia loci ▪ Špatná komunikace



V Mikulově je třeba sledovat riziko přesycení a souvisejících dopadů.

Vybrané výroky z řízených rozhovorů s aktéry v cestovním ruchu

Aktuální stav cestovního ruchu, podmínky, pozitiva a bariéry:

- Potřebujeme si ujasnit směr a strategii, jak rozvíjet dále cestovní ruch v Mikulově
- V poslední době získáváme nálepku drahého, neuklizeného města, které je nepříjemné k turistům
- Útlumem cestovního ruchu se zničí vše, co bylo v této oblasti vybudováno
- Aktivity a komunikace staví místní obyvatele a turisty do značné míry proti sobě, přitom určitě existují zájmy, které jsou společné

Destinační spolupráce, zapojení partnerů, organizace cestovního ruchu

- Spolupráce mezi aktéry v oblasti cestovního ruchu rozhodně není optimální
- Každá strana říká, že jim ta druhá strana nerozumí
- Destinační agentura aktuálně nemá ani dostatek finančních prostředků ani dostatečné personální zabezpečení – organizace se tak aktuálně nikam neposouvá
- Je třeba zapojit poskytovatele do destinační spolupráce i finančně

Klientela v cestovním ruchu

- Mikulov si svým přístupem vychoval část klientů, kteří jsou těžko akceptovatelní jak pro místní, tak pro velkou část turistů
- Nechceme jen bohaté a bonitní, chceme všechny, kteří budou ochotní akceptovat pravidla pro soužití s městem

Komunikace o cestovním ruchu s občany

- Město by mělo umět lépe prodat přínosy cest. ruchu
- Je třeba představit opravdové konkrétní přínosy cestovního ruchu - „vinobraní je pro město a pro místní náročné, ale přinese to peníze pro další kulturní aktivity“

Klíčové projekty a aktivity v oblasti cestovního ruchu

- Realizovat projekty, který jsou přínosem jak pro občany, tak pro turisty
- Město má připravovat podmínky, infrastrukturu... Poté cestovní ruch reálně rozvíjí podnikatelé

Komunikace s turisty, propagace

- Je nezbytné pokusit se klienty "vychovat"
- Je třeba pro turisty vymezit akceptovatelná přiměřená pravidla

VIZE a MISE v oblasti kultury a cestovního ruchu

Společná diskuse

VIZE MIKULOVA

+ CHCEME +	- NECHCEME -
MODERNÍ VLNĚ K UPRVĚ	BEZ OBČANŮ (NE OCHOTU) SKANZENI
KULTURNÍ KULTIVOVANĚ	ODRAZUSÍCI TURISTUS POTREBI TURISTUS
DOBŘE SE ŽIJE	ODRAZUSÍCI NEPRÁTELSKĚ BEZDOPROVECKE
TOLERANTNÍ	KONZUMNÍ BEZDOPROVECKE SOC. VZLOUCENÍ
UDRŽITELNĚ	NEAUTENTICKE
VYVÁŽENĚ KOMUNITNÍ	CENOVĚ NEDOSTUPNĚ
S UDRŽITELNOU INFRASTR.	TURISTUS ODDĚLENÍ OD MĚSTA
Ekologické HEDOST	ŠPINAVĚ ZDEVASTOVANĚ
KOSMOPOLITNÍ	SPOLEČENSKÝ ROZDĚLENĚ
ČISTĚ VZDĚLANĚ	PŘEKADÍ ŠTĚ

Vize a mise

Vize města Mikulov 2030 v oblasti kultury a cestovního ruchu

Mikulov je živé kulturní centrum regionu a příjemné místo pro život, kde kultura a cestovní ruch jsou důležitým faktorem rozvoje celého města. Mikulov je jedním z nejvýznamnějších kulturních a turistických měst v Česku a střední Evropě.

Mise města Mikulov 2030 v oblasti kultury a cestovního ruchu

Mikulov je atraktivní historické město s bohatou kulturní nabídkou a rozvinutým cestovním ruchem založeným na unikátním kulturním a přírodním dědictví, vinařské tradici a pohostinnosti, výjimečné příhraniční poloze, a současně na inovacích a nových trendech. Rozvoj kultury a cestovního ruchu je postaven na efektivní spolupráci všech zainteresovaných aktérů i široké veřejnosti, rozvíjí se v souladu s požadavky dlouhodobé udržitelnosti.

Rozšířená vize – stavební kameny

Nabídka produktů	Autenticita	Kooperace	Kvalita	Inovace	Vzdělanost
Specifická produktová nabídka v kultuře a cestovním ruchu připravená na míru cílových skupin	Jedinečná produktová nabídka využívající mj. místní folklor, která Mikulov odlišuje od nabídky ostatních srovnatelných cílů	Intenzivní spolupráce zainteresovaných aktérů kultury a cestovního ruchu i široké veřejnosti	Zaměření na zvyšování kvality kulturní nabídky a poskytovaných služeb v cestovním ruchu	Zdokonalování nabídky kultury a cestovního ruchu v budoucnu – inovace nabídky, řízení i komunikace	Zaměření na vzdělávání aktérů v kultuře i cestovním ruchu, podpora vzdělanosti a odbornosti

Strategická část koncepce

VIZE, MISE

Globální cíl

1) Podpořit kvalitní nabídku kultury a služeb cestovního ruchu

2) Nastavit dlouhodobě udržitelný efektivní systém řízení a podpory kultury a cestovního ruchu

3) Řídit komunikaci a marketing v oblasti kultury a cestovního ruchu

Kultura

Cest. ruch

Kultura

Cest. ruch

Kultura

Cest. ruch

Dílčí opatření:

-
-
-
-

Dílčí opatření:

-
-
-
-

Dílčí opatření:

-
-
-
-

Dílčí opatření:

-
-
-
-

Dílčí opatření:

-
-
-
-

Dílčí opatření:

-
-
-
-

Implementační část
Akční plány

Projekt/aktivita

Projekt/aktivita

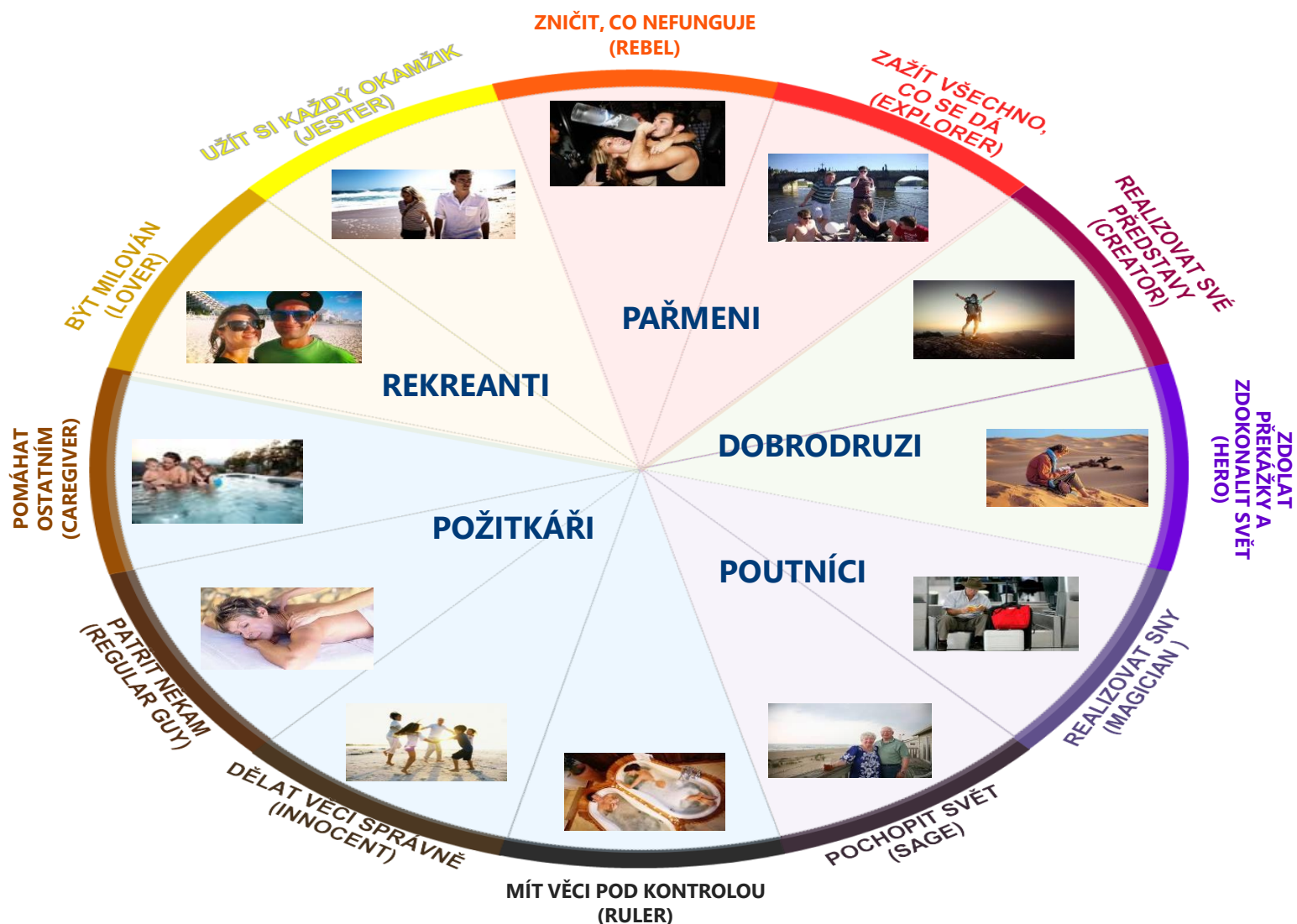
Projekt/aktivita

Projekt/aktivita

Projekt/aktivita

Projekt/aktivita

Archetypální segmentace cílových skupin



Segmentace cílových skupin

**Skupinová
diskuse**

**Který typ návštěvníka je pro Mikulov
přínosem?**

Strategická část koncepce – cestovní ruch

VIZE, MISE

Globální cíl

1) Zkvalitnit nabídku kultury a sužeb cestovního ruchu

- Zvýšit kvalitu služeb cestovního ruchu
- Vytvářet podmínky pro rovnoměrné místní i časové rozložení turistů

2) Nastavit dlouhodobě udržitelný efektivní systém řízení a podpory kultury a cestovního ruchu

- Podporovat efektivní destinační spolupráci ve městě a okolí
- Nastavit systém efektivního financování služeb v cestovním ruchu

3) Řídit komunikaci a marketing v oblasti kultury a cestovního ruchu

- Řídit komunikaci o cestovním ruchu směrem k místním obyvatelům
- Efektivně řídit komunikaci o cestovním ruchu směrem k turistům a návštěvníkům

Implementační část
Akční plány



Opatření pro rozvoj cestovního ruchu

Skupinová diskuse

Jaká opatření (aktivity, projekty, záměry...) mohou pomoci rozvoji cestovního ruchu v následujících oblastech

- **Základní předpoklady a infrastruktura**
- **Destinační spolupráce a komunikace**
- **Propagace, marketing a PR**

Sezónnost cestovního ruchu

**Společná
diskuse**

**Jaké projekty a aktivity by pomohly
prodloužit turistickou sezónu
v Mikulově?**

Produkty cestovního ruchu

**Společná
diskuse**

**Jaké produkty cestovního ruchu rozvíjet
a podporovat v Mikulově?**

Děkujeme Vám za Vaši účast a především za Vaše myšlenky a aktivní přístup

ONDŘEJ ŠPAČEK, TEREZA RAABOVÁ a JAKUB KOS

Rozvoj regionů, turismus, kultura a sport

+420 602 265 851

o.spacek@kreia.cz

www.kreia.cz

economic
impact
art

KREIA
group