

VÝROČNÍ ZPRÁVA

G-centrum Mikulov, příspěvková organizace za rok 2025

„Úsměv je světlo, které při pohledu do očí
naznačí, že srdce je doma.“



Vypracovali:

Ing. Pavel Rous, Bc. Lenka Vítová,
Markéta Kilianová, DiS., Bc. Radek Haumer, Mgr. Marta Korandová.

© Mikulov 2026

OBSAH

ZÁKLADNÍ ÚDAJE ...	3
ORGANIZAČNÍ STRUKTURA ...	4
I. ÚVOD ...	5
II. POPIS MÍSTA A LOKALITY ...	6
III. REGISTROVANÉ SOCIÁLNÍ SLUŽBY ...	6
1. DOMOV PRO SENIORY ...	7
2. ODLEHČOVACÍ SLUŽBA ...	7
3. PEČOVATELSKÁ SLUŽBA - TERÉNNÍ ...	7
IV. KLIENTI POSKYTOVANÝCH SLUŽEB ...	7
1. DOMOV PRO SENIORY ...	7
2. ODLEHČOVACÍ SLUŽBA ...	8
3. PEČOVATELSKÁ SLUŽBA - TERÉNNÍ ...	9
V. PERSONÁLNÍ ZAJIŠTĚNÍ A ODBORNÁ PÉČE ...	10
1. PERSONÁLNÍ ZAJIŠTĚNÍ ...	11
2. OŠETŘOVATELSKÁ PÉČE ...	12
3. ZRAVOTNÍ A LÉKAŘSKÁ PÉČE ...	12
4. VÝCHOVNÉ, VZDĚLÁVACÍ A AKTIVIZAČNÍ ČINNOSTI - ZÁKLADNÍ VÝCHOVNÁ NEPEDAGOGICKÁ ČINNOST ...	12
VI. HOSPODAŘENÍ A PROVOZ ...	12
1. FINANČNÍ ROZPOČET NA ROK 2025 ...	12
VII. KULTURNÍ AKCE A VYSTOUPENÍ ...	15
VIII. SPONZORSTVÍ A DÁRCOVSTVÍ ...	15
IX. ZÁVĚR ...	16

Základní údaje

Název: G-centrum Mikulov, příspěvková organizace

Sídlo: Republikánské obrany 945/13, Mikulov, PSČ: 692 01

IČ: 72048841

Zapsána: v obchodním rejstříku, vedeném u Krajského soudu v Brně,
oddíl Pr, vložka 1637

Bankovní spojení: Komerční banka, a. s., pobočka Mikulov

Číslo účtu: 43-5885520267/0100

Zřizovatel: Město Mikulov

Právní postavení: právní subjekt

Typ organizace: příspěvková organizace

Statutární zástupce: Ing. Pavel Rous, ředitel

Registrace: Krajský úřad JmK v Brně, Odbor sociálních věcí
Domov pro seniory: 8217341
Odlehčovací služba: 1932403
Pečovatelská služba: 7884832

Telefon: + 420 519 440 983

Fax: + 420 519 440 980

E-mail: gcentrum@gcentrummikulov.cz

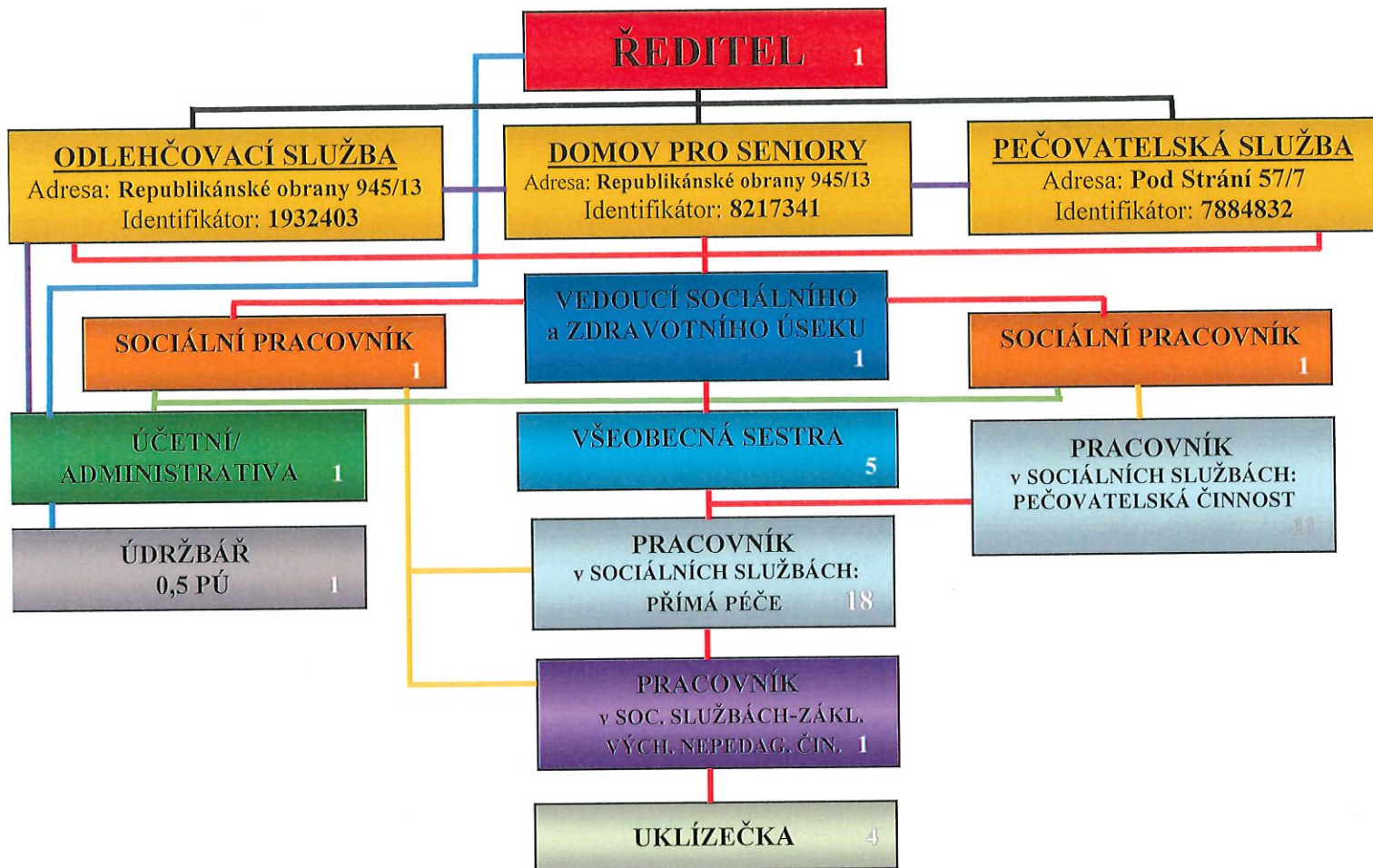
Web: www.gcentrummikulov.cz

Facebook: <http://www.facebook.com/gcentrummik/>

Organizační struktura

G-centrum Mikulov, příspěvková organizace

(platná od 1. ledna 2025)



I. Úvod

Od 1. ledna 2025 bylo schváleno zřizovatelem a podpořeno Krajským úřadem Jihomoravského kraje navýšení pracovních úvazků u kategorie pracovníků v sociálních službách - pečovatelské činnosti o dva. Fyzicky byly vytvořené pozice obsazeny pracovníci v únoru 2025.

V březnu 2025 byl pořízen nový služební automobil pro vedení organizace. Původní vozidlo bylo předáno a rozšířen vozový park za účelem zvýšené akceschopnosti terénních pracovníků a zajištění poskytování poptávky a pečovatelské sociální služby na území ORP Mikulov.

Od 1. dubna 2025 byla uskutečněna změna ceníků nabízených sociálních služeb v oblasti poskytovaných základních činností dle změny Vyhlášky č. 505/2006 Sb., v platném znění. Týkalo se pobytových i terénní sociální služby.

V roce 2025 nebyl vyhlášen dotační titul na paliativní péči v sociálních službách. S ohledem na pokračování vzdělávání pracovníků a aktivity v této oblasti, byla podána žádost o „individuální“ dotaci hejtmana kraje. S podporou dvou krajských zastupitelů, paní starostky, Mgr. Sobotkové a pana zastupitele Košťála se podařilo získat částka ve výši: 250.000 Kč (žádost byla podána ve výši: 350.000 Kč).

V průběhu roku pokračovala a byla rozvíjena smluvní spolupráce se společností Girasole Hustopeče, o. p. s. v oblasti poskytování a zajištění paliativní péče pro klienty a rodinné příslušníky v domově pro seniory. V průběhu roku bylo provedeno celkem pět různých vzdělávacích aktivit pro pracovníky organizace v dané oblasti. Dále bylo uskutečněno setkání s rodinnými příslušníky a opatrovníky klientů, kteří měli o nabídku zájem. Byly rozvíjeny cíle, opatření a spolupráce.

Od podzimu roku 2024 byly průběžně uskutečněny stavební úpravy, a to na základě zpracovaného projektu dle požadavku Hasičského záchranného sboru. V dubnu 2025 proběhla úspěšně kolaudace, byly splněny všechny požadavky a následná kontrola příslušníků HZS potvrdila správnost užívání budovy, vč. dokumentace požární ochrany.

Od poloviny května do poloviny června 2026 byla provedena výměna oken a dveří v polovině budovy. Investiční akce byla podpořena v rozpočtu organizace zřizovatelem. Byl zvýšen komfort ubytovaných klientů v budově. Po výměně oken proběhlo malování pokojů a společných prostor ve II. nadzemním podlaží.

V dubnu a květnu 2026 byla realizována stavba posezení před budovou. Jednalo se o splnění přání klientů domova. Vznikl velmi pěkný prostor při vstupu do budovy, který zajistí větší bezpečnost seniorů při trávení času mimo budovu. Je pravidelně využíván při pěkném počasí.

Na základě individuální poptávky bylo u registračního orgánu Odboru sociálních věcí Krajského úřadu požádáno o poskytování terénní pečovatelské služby v době od 22,00 do 06,00 hod. Žádosti bylo vyhověno a individuálně je tato služba nabízena a využívána seniory od 1. 7. 2025.

Po diskuzích a jednání se zřizovatelem, byla podána u registračního orgánu kraje žádost o ukončení poskytování odlehčovací pobytové služby, a to k 31. 12. 2025. Důvodem byl malý zájem o využití služby a přísné podmínky pro její poskytování. „Uvolněná“ kapacita 4 lůžek bude od 1. 1. 2026 převedena ve prospěch sociální služby: domov pro seniory.

V organizaci bylo v průběhu roku provedeno několik kontrol:

- dne 27. 3. 2025 byla Územní správou sociálního zabezpečení pro Jihomoravský kraj provedena kontrola o organizaci a provádění sociálního zabezpečení a zákona o nemocenském pojištění. Kontrolou nebyly zjištěny nedostatky.
- dne 20. 10. 2025 byla provedena firmou ON-OK Libina s.r.o. veřejnosprávní kontrola na rozpočet, využití fondů, bilanční kontinuitu, stavy účtů, inventarizaci, pokladnu, dohody o odpovědnosti, cestovní náhrady, darovací smlouvy, smlouvy o dílo, zveřejňování účetních závěrek a hospodářský výsledek organizace G-centrum Mikulov. Žádná závažná pochybení nebyla zjištěna.

V průběhu roku byl odborný personál: sociální pracovníci a pracovníci v sociálních službách pravidelně vzděláváni akreditovanými kurzy a byla poskytnuta čtyři supervizní setkání.

Pobytové sociální služby splnily své poslání a naplnění cílů péče o klienty v domově pro seniory a odlehčovací službě.

Terénní pečovatelská služba byla poskytována odbornými pracovníky na území celého ORP. O služby byl zájem a dařilo se pokrývat žádosti klientů a potřeby péče v terénu.

V průběhu roku byl o poskytování sociálních služeb zájem a poptávka žadatelů převyšovala kapacitní možnosti organizace.

II. Popis místa a lokality

Areál organizace se nachází v okrajové klidné části města. Součástí prostoru je zahrada - odpočinková zóna s altánem, lavičkami a ozeleněným prostorem pro drobnou pěstitelskou činnost ubytovaných klientů a nájemníků v DPS. Slouží také k odpočinku seniorů, rodinných příslušníků či jejich přátel. Zahrada je dostupná z budovy po schodišti, při vstupu lze využít šikmou schodišťovou plošinu, prostřednictvím které je zabezpečen bezbariérový a pohodlný přístup klientů.

U budovy se nachází stanoviště zastávky autobusu MHD.

Adresa sídla organizace: Republikánské obrany 945/13, Mikulov, PSČ: 692 01.

V budově, která je organizaci svěřena k hospodaření, se nachází ředitelství organizace, zázemí pro personál pobytových služeb, sociální služby: domov pro seniory, odlehčovací služba a 4 bytové jednotky domu s pečovatelskou službou.

Druhá nemovitost - bytový dům na adrese Pod Strání 57/7, není v majetku organizace. Zde se nachází zázemí pro pracovníky pečovatelské služby a 29 bytových jednotek domu s pečovatelskou službou. Dům je majetku města a ve správě městské obchodní společnost

Tedos, s. r. o. Mikulov. Tato nemovitost je situována v blízkosti centra města, částečně obklopena zahradou s altánem a záhonky pro zahrádkářskou činnost.

III. Registrované sociální služby

1. Domov pro seniory

Kapacita:

Kapacita domova pro seniory je celkem **46 lůžek**, celoročně bylo ubytováno 35 žen a 11 mužů. V průběhu celého roku byla kapacita této pobytové služby naplněna.

2. Odlehčovací služba

Kapacita:

Kapacita odlehčovací služby jsou celkem **4 lůžka**. Tato pobytová služba byla pravidelně využívána.

3. Pečovatelská služba - terénní forma

Kapacita:

Terénní pečovatelská služba byla v průběhu roku průběžně poskytována u **113** smluvně vázaných seniorů.

Kapacita domu s pečovatelskou službou na adrese Pod Strání 57/7 byla **29 bytových jednotek**, na adrese Republikánské obrany **1 bytová jednotka**. V průběhu roku byla kapacita obou domů naplněna.

IV. Klienti poskytovaných služeb

1. Domov pro seniory

Kapacita Domova pro seniory byla **46 klientů**, kteří byli ubytováni v šesti jednolůžkových, a devatenácti dvojlůžkových pokojích. Průměrná obsazenost všech lůžek v roce 2025 byla 99,0 %. Průměrný věk klientů byl **83,1 let**, z toho u **žen: 83,7 let** a **mužů: 81,6 let**.

Pohyb počtu klientů v roce 2025	
přijetí	20
zemřelí	20
odešli na vlastní žádost (jiné zařízení)	0
průměrná obsazenost lůžek	99,0 %

Podané žádosti o přijetí v roce 2025	
zařazeno do pořadníku	56
vyřazeno (vlastní žádost, úmrtí, jiné zařízení)	37
odmítnuté žádosti	10

Příspěvek na péči v roce 2025	
bez příspěvku	0
I. stupeň	0
II. stupeň	1
III. stupeň	16
IV. stupeň	29

Věkové složení klientů v roce 2025	
do 65 let	2
66 - 75 let	4
76 - 85 let	5
86 - 95 let	27
nad 95 let	8

2. Odlehčovací služba

Kapacita Odlehčovací služby byla určena pro **4 klienty**, kteří byli ubytováni na dvou pokojích o dvou lůžkách. Průměrný věk klientů, kteří využili službu, byl **79,2 roku**, z toho u **žen: 78,0 let** a **mužů: 81,0 let**. Průměrná obsazenost lůžek v roce 2025 byla **92,2 %**.

Pohyb počtu klientů v roce 2025	
přijetí	15
zemřelí	1
ukončení smlouvy	16
průměrná obsazenost lůžek	92,2 %

Podané žádosti o přijetí v roce 2025	
zařazeno do pořadníku	13
vyřazeno (vlastní žádost, úmrtí, jiné zařízení)	6
odmítnuté žádosti	1

Příspěvek na péči v roce 2025	
bez příspěvku	0
I. stupeň	0
II. stupeň	0
III. stupeň	2
IV. stupeň	2

Věkové složení klientů v roce 2025	
do 65 let	0
66 - 75 let	1
76 - 85 let	0
86 - 95 let	3
nad 95 let	0

3. Pečovatelská služba - terénní forma

Pečovatelská služba byla poskytována občanům ve městě Mikulov a ve správním obvodu ORP Mikulov (16 obcí). Personální zabezpečení: 11 pracovníků v sociálních službách - pečovatelských činnostech, 1 sociální pracovníce a 1 vedoucí sociálního a zdravotního úseku. K zabezpečení služeb využívali pracovníci pečovatelské služby pět služebních - osobních automobilů.

Počet poskytnutých úkonů uživatelům pečovatelských služeb v roce 2025	
Celkový počet úkonů za rok	Úkony, hodiny, kg
Pomoc při zvládnutí běžných úkonů péče o vlastní osobu (pomoc a podpora při podávání jídla a pití, pomoc při oblékání a svlékání, pomoc při samostatném pohybu ve vnitřním prostoru, pomoc při přesunu na lůžko nebo vozík)	8.238 hodin
Pomoc při osobní hygieně nebo poskytnutí podmínek pro osobní hygienu (koupání a hygiena na lůžku - DPS, terén, péče o vlasy, nehty a vousy, pomoc při použití toalety)	7.788 hodin
Poskytnutí stravy nebo pomoc při zajištění stravy: - dovoz nebo donáška jídla/obědů	0 úkonů
- pomoc při přípravě jídla a pití, příprava a podání jídla a pití	666 hodin
Pomoc při zajištění chodu domácnosti (DPS, terén - běžný úklid, velký úklid, nákupy běžné a velké a pochůzky, praní a žehlení osobního, ložního prádla a jeho drobné opravy)	1.534 hodin 2.181 kg prádla
Zprostředkování kontaktu se spol. prostředím (doprovod dospělých k lékaři, na úrad)	217 hodin
Pomoc při uplatňování práv, oprávněných zájmů a při obstarávání osobních záležitostí (pomoc při komunikaci vedoucí k uplatňování práv a oprávněných zájmů, pomoc při vyřizování běžných záležitostí)	84 hodin

Pomoc při zajištění bezpečí a možnosti setrvání v přirozeném sociálním prostředí (dohled, aby osoba závislá na pomoci nezpůsobila ohrožení sobě ani svému okolí)	846 hodin
Rozhovor s klientem (hodnocení IP, rozšíření smlouvy apod.)	99 hodin
Bezplatná služba § 75, odst. 2), zákona č. 108/2006 Sb., o sociálních službách	nebyla poskytnuta
Počet nově uzavřených smluv:	
- terén, obě DPS	39
Počet ukončených smluv:	
- terén, obě DPS	39

Pozn.: Hodiny jsou zaokrouhlovány na jednotky nahoru.

Věkové složení uživatelů v roce 2025	
do 65 let	6
66 - 75 let	17
76 - 85 let	53
86 - 95 let	34
nad 95 let	3

Poskytnuté služby:

V roce 2025 byla pečovatelská služba průběžně poskytnuta celkem 113 klientům. 37 klientům byla služba poskytnuta v obcích (ORP Mikulov). 76 klientům byla služba poskytnuta v rámci Mikulova, z toho 29 klientů v Domech s pečovatelskou službou.

Cena za základní činnosti pečovatelské služby je stanovena dle vyhlášky č. 389/2013 a 505/2006 Sb., ve znění pozdějších předpisů.

Pečovatelská služba v roce 2025 neměla smlouvu s žádným uživatelem, který by čerpal bezplatnou péči.

V. Personální zajištění a odborná péče

1. Personální zajištění

Přehled zaměstnanců organizace k 31. 12. 2025. V tabulce jsou zahrnuti zaměstnanci, kteří se podílejí na chodu organizace a péči o klienty Domova pro seniory, Odlehčovací služby a Pečovatelské služby:

Pracovní pozice	Počet úvazků zaměstnanců	Fyzický počet zaměstnanců
Pracovník v soc. službách - pečovatelská činnost	11	11
Pracovník v soc. službách - přímá obslužná péče	18	17

Pracovník v soc. službách - základní výchovná nepedagogická činnost	1	2
Sociální pracovník	2	2
Vedoucí sociálního a zdravotního úseku	1	1
Všeobecná sestra	5	7
Ředitel	0,5	1
Účetní/personalista	1	1
Údržbář	0,5	1
Uklízečka	4	4
Rodičovská dovolená	2	2
CELKEM	46	49

Personální situace byla v průběhu roku 2025 následující:

- dnem 1. 1. 2025 byly v rámci organizace navýšeny dva pracovní úvazky na pozicích pracovníce v sociálních službách - pečovatelská činnost v terénní pečovatelské službě
- dnem 15. 1. 2025 nastoupila zpět do pracovního poměru pracovníce v sociálních službách - pečovatelské činnosti v pečovatelské službě
- dnem 10. 2. 2025 nastoupila do pracovního poměru na nově vytvořenou pracovní pozici - pracovníce v sociálních službách - pečovatelské činnosti
- dnem 17. 2. 2025 nastoupila do pracovního poměru na nově vytvořenou pracovní pozici - pracovníce v sociálních službách - pečovatelské činnosti
- dne 1. 3. 2025 byla jedna pracovníce v sociálních službách - přímé péče (0,5 PÚ) zařazena do nepřetržitého provozu, a to na vlastní žádost
- dnem 1. 4. 2025 byla jedna pracovníce v sociálních službách - pečovatelské činnosti přearažena dodatkem č. 1 ze zástupu za dlouhodobě nepřítomnou pracovníci na dobu určitou
- dnem 31. 5. 2025 ukončila pracovní poměr pracovníce na pozici - pracovníce v sociálních službách - pečovatelská činnost na vlastní žádost z osobních důvodů
- dnem 1. 6. 2025 nastoupila do pracovního poměru na volnou pracovní pozici - pracovníce v sociálních službách - pečovatelské činnosti
- dnem 17. 6. 2025 ukončila pracovní poměr pracovníce na pozici - pracovníce v sociálních službách - přímá péče na vlastní žádost z osobních důvodů
- dnem 1. 8. 2025 nastoupila do pracovního poměru na volnou pracovní pozici - pracovníce v sociálních službách - přímé péče
- dnem 25. 8. 2025 ukončila pracovní poměr pracovníce na pozici - pracovníce v sociálních službách - přímá péče (0,5 PÚ) na vlastní žádost z osobních důvodů
- dnem 15. 9. 2025 nastoupila do pracovního poměru na volnou pracovní pozici - pracovníce v sociálních službách - přímé péče
- dnem 1. 10. 2025 nastoupila do pracovního poměru na volnou pracovní pozici - pracovníce v sociálních službách - přímé péče, k 31. 10. 2025 ukončila pracovní poměr ve zkušební době
- dnem 1.10. 2025 nastoupila do pracovního poměru na volnou pracovní pozici - pracovníce v sociálních službách - přímé péče
- s účinností od 1. 10. 2025 byly čtyři pracovníce v sociálních službách - pečovatelských činností zařazeny dodatkem k pracovní smlouvě do nočních služeb (podle potřeb klientů)
- dnem 30. 11. 2025 ukončila pracovní poměr pracovníce na pozici - pracovníce v sociálních službách - pečovatelská činnost, a to uplynutím sjednané doby

- dnem 1. 11. 2025 nastoupila do pracovního poměru na pracovní pozici - pracovnice v sociálních službách - přímé péče (0,5 PÚ) jako zástup za pracovníci dlouhodobě práce neschopnou

2. Ošetrovatelská péče

Ošetrovatelská péče v domově pro seniory a odlehčovací službě byla klientům poskytována v souladu se standardy kvality sociálních služeb organizace, zásadami ošetrovatelského procesu, spolu se specifickými odlišnostmi geriatrického ošetrovatelství. Ošetrovatelskou péči standardně poskytoval tým všeobecných sester a pracovníc v sociálních službách - přímé péče.

3. Zdravotní a lékařská péče

Základní zdravotnickou péči poskytovaly všeobecné sestry - 24 hod. denně v nepřetržitých směnách. Do zařízení docházel dle potřeby externí smluvní lékař, MUDr. Zdeněk Pluháček ml. - zpravidla podle akutní potřeby zdravotního stavu klientů. Další odbornou lékařskou péči při návštěvách jednou za šest týdnů poskytoval psychiatr - MUDr. Petr Stožický.

4. Výchovné, vzdělávací a aktivizační činnosti - základní výchovná nepedagogická činnost

V rámci společných aktivit bylo organizováno velmi oblíbené „Bingo“, kulturní vystoupení dětí z mateřské a základních škol, společné akce na zahradě či na posezení před budovou, návštěva dobrovolnice a faráře.

VI. Hospodaření a provoz

Finanční rozpočet na rok 2025

Rozpočet na rok 2025 byl dne 29. 1. 2025 schválen zřizovatelem, a to v částce 9 349 000,- Kč příspěvek na provoz a v částce 2 500 000,- Kč investiční dotaci na výměnu oken.

Současně se rozpočtem byl dne 29. 1. 2025 schválen i odpisový plán organizace.

S hospodárným využitím přijatých finančních prostředků včetně dotací získaných na poskytování sociálních služeb dle § 101 a § 105 obdržených prostřednictvím JmK a dotací získané v souvislosti se žádostí o podporu paliativní péče bylo hospodaření organizace vyrovnané a výsledek hospodaření za rok 2025 je roven nule.

V přehledu je uveden přehled nákladů a výnosů za rok 2025 - dle analytických účtů.

Číslo účtu	Výnosy	Čerpání v Kč
602.1000	Úhrady za stravu - klienti DS	3 859 874,00
602.1010	Úhrady za stravu - klienti OS	350 935,00

602.3000	Úhrady za služby - pečovatelská služba	3 324 577,00
602.4010	Úhrady za základní činnosti - klienti OS	1 062 613,00
602.6000	Úhrady za ubytování - klienti DS	5 041 372,00
602.6010	Úhrady za ubytování - klienti OS	452 885,00
602.9000	Zdravotní pojišťovny-výkony nad rámec	2 003 309,24
603.1000	Výnosy z pronájmu bytů DPS na Republikánské obrany	46 260,00
648.1000	Zúčtování fondů – rezervní fond (dary)	30 560,05
669.1000	Ostatní finanční výnosy – vrácené bankovní poplatky	1 200,00
672.1100	Příspěvky na péči-úhrada péče	11 098 169,00
672.3500	Rozpuštění inv. transferu MŽP elektromobil	16 884,00
672.4000	Město - provozní příspěvek zřizovatele	9 349 000,00
672.5000	KÚ JmK - dotace na sociální služby dle § 101 a § 105	11 851 700,00
672.6000	KÚ JmK - dotace paliativní péče	250 000,00
CELKEM		48 739 338,29
Číslo účtu	Náklady	Čerpání v Kč
501.2000	Čisticí prostředky	298 983,85
501.2100	Mycí prostředky	9 317,00
501.2500	Prací prostředky	71 790,99
501.3000	Kancelářské potřeby	143 212,57
501.4000	Odborná literatura	1 332,00
501.5000	Zdravotnický materiál	22 380,22
501.6000	Drobný hmotný majetek do 3 tis. Kč	62 585,69
501.6100	Drobný majetek 0 – 999 Kč	40 884,74
501.8000	Materiál na opravu a údržbu	90 446,97
501.8500	PHM - automobil Republikánské obrany 13	25 381,98
501.8600	PHM - automobily DPS Pod Strání 7	137 497,35
501.8650	PHM - ostatní (zahradní technika)	611,00
501.8700	Materiál pro volnočasovou aktivitu klientů	13 221,00
501.9000	Spotřeba materiálu - ostatní	36 503,25
502.1000	EE - spotřeba budova G-centrum	513 302,00
502.3000	Teplo - spotřeba budova G-centrum	379 264,04
502.4000	Vodné, stočné - spotřeba budova G-centrum	169 475,00
502.5000	Energie-byty domu s pečovatelskou službou	33 219,00
502.6000	Energie-společné prostory budova Pod Strání 7	87 524,72
511.1000	Opravy a udržování - budova Republikánské obrany 13	493 495,00
511.1200	Opravy a udržování – automobily Pod Strání 7	6 613,00
511.1300	Opravy a udržování – automobily Republikánské obrany 13	37 311,00
511.3000	Opravy a udržování – ostatní	227 132,09
512.1000	Cestovné – náklady	20 660,00
512.1299	Cestovné – náklady dotace Paliativní péče	2 010,00
513.1000	Náklady na reprezentaci	34 706,07
518.1000	Ostatní služby	181 443,61
518.1010	Bankovní poplatky	10 722,00

518.1060	Dr.NM 1-7 000 Kč	2 275,00
518.2000	Telefony, internet	118 701,04
518.2500	Reklamní služby: videa, polepy, apod.	2 504,70
518.3000	Údržba počítačové sítě + servis	170 973,00
518.4000	Aktualizace programů - účto, mzdy, IS Cygnus 2	270 677,60
518.4100	Účetní poradenství, BOZP	31 025,00
518.5000	Drobný nehm. majetek do 70 tis. Kč bez oper. evidence	14 369,23
518.7000	Poštovné + služby pošty	6 709,00
518.7200	Odpad - likvidace TKO, pleny, ...	327 148,32
518.8000	Členské poplatky APSS	5 470,00
518.8500	Správa budov – TEDOS	3 600,00
518.8600	Praní prádla (DS, OS)	237 276,96
518.8700	Stravné - klienti (DS, OS)	4 532 775,00
521.1000	Platy - mzdové náklady	26 540 093,00
521.1200	Náhrady za PN z platů	319 732,00
521.5000	Dohody - mzdové náklady	257 913,00
524.1000	Zákonné sociální pojištění – odvody	6 614 858,00
524.2000	Zákonné zdravotní pojištění – odvody	2 400 537,00
525.1000	Zákonné úrazové pojištění Kooperativa	112 026,00
527.1000	Tvorba FKSP	268 597,78
527.1100	Lékařské prohlídky zaměstnanců - vstupní, periodické	80 270,00
527.1200	Vzdělávání zaměstnanců	114 060,00
527.1299	Vzdělávání-dotace „Paliativní péče“	163 560,00
527.1300	OOPP	264 708,00
527.1400	Stravné zaměstnanci	849 414,00
538.1000	Ostatní daně a poplatky	17 380,00
551.1000	Odpisy dlouhodobého majetku	1 611 382,00
558.1000	Náklady z DDHM 3.001 - 40.000 Kč	250 644,52
569.4000	Pojištění automobilů organizace (zákonné a havarijní)	66 070,00
CELKEM		48 739 338,29

Použité zkratky:

- DS - domov pro seniory
- OS - odlehčovací služba
- PS - pečovatelská služba
- DPS - dům s pečovatelskou službou
- VZP - všeobecná zdravotní pojišťovna
- SZP - střední zdravotnický personál
- BOZP - bezpečnost, ochrana a zdraví při práci
- OOPP - osobní ochranné pracovní pomůcky
- FKSP - fond kultury a společenských potřeb
- DDHM - dlouhodobý drobný hmotný majetek
- ORP - obec s rozšířenou působností
- APSS - Asociace poskytovatelů sociálních služeb
- ZP - zdravotní pojišťovna
- PN - pracovní neschopnost
- ÚSC - územně správní celek
- Š - Škoda (auto)
- SOU - střední odborné učiliště
- TKO - tuhý komunální odpad
- HM - hrubá mzda
- EE - elektrická energie
- IS - informační systém
- DHM - drobný hmotný majetek
- PHM - pohonné hmoty a maziva

VII. Kulturní akce a společná vystoupení

Nabídka kulturně - společenských aktivit pro seniory bytových služeb byla v průběhu roku rozmanitá.

Pokračovala setkání s dobrovolnicí Darjou, setkání s mikulovským proboštem a nejoblíbenější aktivita seniorů - společenská hra „Bingo“.

Velmi se vydařily společná setkání u příležitosti MDŽ a Dne matek.

Přehled vybraných akcí a událostí v roce 2025:

- 6. 3. 2025 - společná oslava „Mezinárodního dne žen“ s vystoupením dětí z MŠ „Sluníčko“
- 31. 3. 2025 - předčítání z knihy klientům od studentů z Gymnázia Mikulov
- 3. 4. 2025 - předčítání z knihy klientům od studentů z Gymnázia Mikulov
- 7. 5. 2025 - společná oslava „Dne matek“ s vystoupením dětí ze ZŠ „Hraničářů“
- 30. 5. 2025 - návštěva s poděkováním u dětí v MŠ „Sluníčko“
- 18. 7. 2025 - vystoupení country kapely z Dobrého Pole pro seniory na zahradě domova
- 1. 8. 2025 - plnění přání - sanitka „Naděje“
- 8. 8. 2025 - vystoupení tanečníků z Chorvatska na zahradě domova
- 21. 8. 2025 - návštěva „malých bojovníků“ u seniorů v domově
- 3. 10. 2025 - volby do Poslanecké sněmovny Parlamentu ČR
- 11. 11. 2025 - „Svatomartinská“ tradice + ochutnávka mladého vína
- 12. 11. 2025 - aktivita Hanky z Anglie s klienty domova
- 26. 11. 2025 - aktivita Hanky z Anglie s klienty domova
- 3. 12. 2025 - adventní vystoupení dětí z MŠ „Sluníčko“ v domově
- 5. 12. 2025 - Mikuláš, čert a anděl na návštěvě v domově
- 9. 12. 2025 - adventní vystoupení souboru „Jarabáček“ z Dolních Dunajovic
- 10. 12. 2025 - adventní vystoupení dětí ze ZŠ z Dolních Dunajovic
- 10. 12. 2025 - adventní vystoupení souboru „Zlaténka“
- 16. 12. 2025 - adventní vystoupení zpěvaček Klubu seniorů v domově
- 22. 12. 2025 - odpolední setkání se seniory u kávy a cukroví + předání vánočních dáreků v domově
- 31. 12. 2025 - tradiční Silvestrovské přit'uknutí „Na zdraví“!

VIII. Sponzorství a dárcovství

Děkujeme dlouhodobým partnerům a společnostem: **Kondice**, s. r. o. Mikulov, **Dentimed** s. r. o. Náchod, **Kimberly-Clark**, s. r. o. Praha, **Toriumia** s. r. o. Brno, **Rodinné bio vinařství Marcinčák** Mikulov, **Vinařství Červinka**, s. r. o. Vinohrady pod Pálavou Horní Věstonice a vinařství **Réva Rakvice** s. r. o., za nezištnou podporu (finanční a věcné dary), které se nám v roce 2025 dostalo.

Děkujeme našemu dlouholetému smluvnímu dodavateli stravy, společnosti Allmark s. r. o. Brno, se sídlem provozovny v Mikulově za spolupráci, podporu a zajištění našich akcí, které jsme v roce 2025 uskutečnili.

Děkujeme jednotlivcům či společnostem, kteří v roce 2025 finančními nebo věcnými dary přispěli ke zlepšení podmínek a pomůcek pro klienty našich sociálních služeb. Finanční prostředky a věcné dary, které jsme obdrželi, byly použity v jejich prospěch a pro rozvoj poskytovaných sociálních služeb.

Děkujeme za spolupráci a pomoc GSŠ Mikulov - střední odborné škole, učitelce odborného výcviku a žákům školy za pomoc v péči o seniory a využití jejich volného času, do které se při praktickém vyučování ve skupině a individuálně zapojovali v průběhu celého roku.

Nabízíme Vám:

- darovací smlouvu
- prezentaci na našich akcích
- propagaci na webových stránkách organizace a v médiích
- poděkování ve výroční zprávě

Kontakty:

- osobní nebo písemná forma na adrese: Republikánské obrany 945/13, 691 02 Mikulov
- telefon: 519 440 983, mobil: 608 283 225
- e-mail: reditel@gcentrummikulov.cz
- číslo účtu: 43-5885520267/0100, Komerční banka, a. s.

V případě Vašeho zájmu o spolupráci s námi dodáme potřebné informace. Za kolektiv zaměstnanců a seniorů G-centra děkujeme všem, kteří chtějí nezištně pomoci.

IX. Závěr

Za 16. let se poslání naší organizace, a to odpovědná a soustavná práce zaměstnanců při poskytování kvalitní péče o klienty, nemění. Důraz je kladen na jejich spokojenost a pohodový podzim života. Péče je poskytována individuálním způsobem dle potřeb klientů.

Naše motto: „**Úsměv je světlo, které při pohledu do očí naznačí, že srdce je doma**“, je výstižným vyjádřením cílů a poslání organizace v přístupu ke klientům poskytovaných sociálních služeb.

V Mikulově dne 25. května 2026.



Ing. Pavel Rous
ředitel